



LÄÄNE-NIGULA VALLA
ARENGUKAVA
2018-2026

Taebla 2018

Sissejuhatus.....	3
1. Lääne-Nigula valla rahvastiku ja koolikohtade vajaduse prognoos	4
1.1 Rahvastiku ülevaade ja analüüs	4
1.2 Rahvastik kantides	6
1.3 Elanike arvu prognoos.....	11
1.4 Lasteaia ja koolikohtade vajaduse prognoos.....	13
1.5 Õpilaste arv kooliastmete kaupa.....	19
2. Lääne-Nigula valla SWOT analüüs, visioon, missioon ja arengueesmärgid	21
3. Valla ruumilise arengu, keskuste teenuste ja taristu arendamise põhisuunad	23
4. Valla arengu strateegilised eesmärgid, väljakutsed, tegevussuunad ja mõõdikud... 29	
E 1. Lääne-Nigula vald on atraktiivne elu- ja töökeskkond luues eeldusi elanike arvu suurenemiseks.....	29
E 2. Ettevõtjasõbralik, kõrge tööhõive ja tasuvate töökohtadega omavalitsus	39
E 3. Hästi toimivad ning vajadustele vastavad taristud.....	43
E 4. Avatud, innovaatiline ja kogukonda kaasav juhtimine	50
5. Arengukava elluviimisega seotud riskid	54
6. Arengukava seire ja muutmine	56
7. Investeeringute kava.....	57

Sissejuhatus

Valla juhtimisel on strateegiliste dokumentidena aluseks valla üldplaneering ja arengukava. Finantsplaneerimisel lähtutakse eelarvestrateegiast, mis koostatakse neljaks eelseisvaks eelarveaastaks. Käesolevat arengukava toetavad valdkondlikud arengukavad (ühisveevärgi- ja kanalisatsiooni arendamise kava, jäätmekava, soojusmajanduse arengukavad). Arengukavaga määratakse Lääne-Nigula valla positsioon ja tulevikusuunad pikemaajalises perspektiivis, mille keskmes on valla elanik, tema vajadustest lähtuv arendustegevus, et pakkuda kõigile valla arengust huvitatutele parimaid arengueeldusi nii elamiseks, töötamiseks kui vaba aja veetmiseks.

Lääne-Nigula valla pindala on 1448,8 km² (144 877 ha), mis teeb sellest Eesti pindalalt 3. omavalitsusüksuse, pindala poolest on suuremad Saaremaa vald ja Alutaguse vald. Valla naabriteks on Haapsalu linn, Lääne-Harju vald, Märjamaa vald ning Lääneranna vald. Valla keskus asub Taeblas, mis jääb Tallinna kesklinnast 87 ning maakonnakeskusest Haapsalust 13 kilomeetri kaugusele. Vallas asub püsiasustusega väikesaar- Osmussaar. Vallas on palju võrdväärseid keskusi, mis aitavad kaasa valla tasakaalustatud arengule ja samas on väärikas väljakutse mõjusa ja tõhusa kohaliku omavalitsuse üksuse üles ehitamisel. Kullamaal, Martnas, Nõval ja Noarootsis on moodustatud osavallad.

Valla asustusstruktuur on mitmekesine, kuid iseloomustavaks märksõnaks on hajaasustus. Tihedam asustus on koondunud suuremate transpordikoridoride (Ääsmäe-Haapsalu maantee, Harju-Risti-Riguldi-Võntküla, Risti-Virtsu, Haapsalu-Keila) äärde. Vallas asuvad suured soomassiivid (Läänemaa Suursoo, Leidissoo, Marimetsa raba jt), kus asustus sisuliselt puudub. Asulateks on 3 alevikku (Taebla, Palivere, Risti) ja 115 küla. Külad on suuruse poolest väga mitmekesised - alates mitmesaja elanikuga Linnamäe, Kullamaa, Koluvere, Pürksi küladest ja lõpetades alla kümne elanikuga väikeküladega. Suurimaks asulaks on Taebla alevik.

Käesoleva arengukava aluseks on viie varasema omavalitsusüksuse arengukavad - Lääne-Nigula valla arengukava 2014-2022, Nõva valla arengukava aastateks 2017-2023, Martna valla arengukava aastateks 2012-2022, Noarootsi valla arengukava aastateks 2017-2024 ja Kullamaa valla arengukava 2012-2022 - ja Kullamaa valla, Lääne-Nigula valla, Martna valla, Noarootsi valla ja Nõva valla ühinemisleping. Samuti võeti arvesse need riiklikud dokumendid, mis oluliselt mõjutavad valla tulevikku.

Arengukava koostamiseks korraldati 8 piirkondlikku seminari, samuti eraldi kohtumised ettevõtjatega, mittetulundusühingutega ja vallas asuvate asutuste juhtidega (koolid, lasteaiad jm). Arengukava raames kasutati ära OÜ Geomedia ja OÜ Cumulus Consulting poolt koostatud analüüs „Ühinenud Lääne-Nigula valla hariduskorralduse mudeli väljatöötamine ja rakendamine“. Antud tööd rahastas EAS. Arengukava avalikustati kehtestatud korras ja kuulati ära kõigi osavallakogude arvamus.

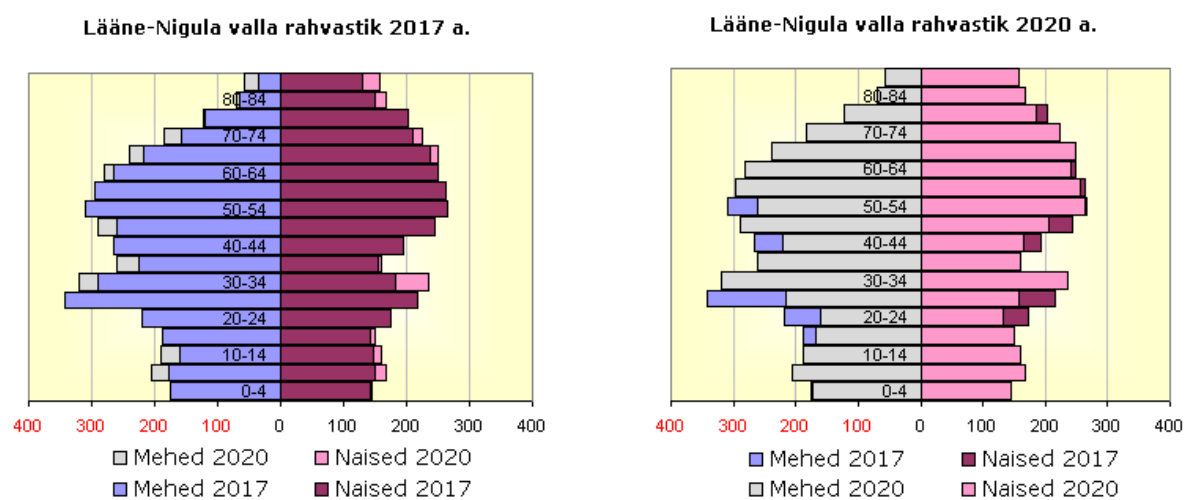
Lääne-Nigula valla arengukavas püstitatud eesmärkide täitmise saavutamine eeldab tõhusat koostööd valla kõigi institutsioonide ja elanikega, samuti naaberomavalitsuste ja strateegiliste partneritega, kes on huvitatud Lääne-Nigula valla heast käekäigust.

Arengukavaga paralleelselt on koostatud Lääne-Nigula valla eelarvestrateegia.

1. Lääne-Nigula valla rahvastiku ja koolikohtade vajaduse prognoos

1.1 Rahvastiku ülevaade ja analüüs

Rahvastikuregistri andmetel elab seisuga 01.07.2020 Lääne-Nigula vallas 7133 inimest, neist mehi 3712 (52%) ja naisi 3421 (48%). Elanike soo- ja vanusjaotust iseloomustab joonis 1. Vanusegruppide löikes on märgatav sooline ja vanuseline ebaproportsionaalsus. Vanuses 65+ moodustavad naised 60%. Enim esindatud vanusgrupiks on meestel 30-34 aastased ja naistel 50-54 aastased. Jooniselt on näha ka rahvastiku muutus võrrelduna 2017. aasta algusega. Ennekõike on vähenenud meeste ja naiste arv 20-29 aastaste vanusgrupis. Selle peamiseks põhjusteks on õpiränne ja noorte vähenenud tagasipöördumine kodukohta selles vanusrühmas. Positiivne, et kasvanud on pereloomes eas meeste ja naiste arv vanusrühmas 30-34.



Joonis 1. Rahvastiku soolis-vanuseline struktuur Lääne-Nigula vallas seisuga 01.07.2020 (Allikas: rahvastikuregister)

Täpsema pildi Lääne-Nigula valla elanike jaotusest soo ja vanuse löikes annab tabel 1.

Tabel 1. Vanusegrupid Lääne-Nigula vallas 2020 (Allikas: rahvastikuregister, seisuga 01.07)

Vanusegrupp	Arv 2020			Osakaal
	M	N	Kokku	
65 +	672	983	1655	23,2%
55 – 64	577	496	1073	15,0%
26 – 54	1543	1165	2708	38,0%
19 – 25	223	182	405	5,7%
16 – 18	98	92	190	2,7%
7 – 15	340	294	634	8,9%
0 – 6	259	209	468	6,6%
Kokku	3712	3421	7133	

Näeme, et suurim vanusrühm on tööealised vanuses 26-54 aastat (38,0%), kus on jälgitav ka disproportsioon meeste ja naiste arvus esimeste kasuks. Selline olukord viitab

pruudiprobleemile maapiirkonnas. Vanusrühm 65+ moodustab 23,2% rahvastikust. Ka siin on naiste osakaal meestega võrreldes oluliselt suurem ja selle põhjuseks on meeste madalam keskmine eluiga võrrelduna naistega.

Viimase kümne aastaga on toimunud vallas elanikkonna vananemine (Tabel 2). 65+ elanike vanusgrupp on kasvanud 18,1 protsendilt 23,2 protsendini. Samal perioodil on 15-64 aastaste osatähtsus vähenenud 69,7 protsendilt 62,2 protsendini. Positiivne, et valla elanike hulgas on 0-14 aastaste osatähtsus kasvanud 12,2 protsendilt 14,6 protsendini.

Tabel 2. Rahvastiku vanuseline struktuur kohalikes omavalitsuses 2010 ja 2017 ning ühinenud Lääne-Nigula vallas 2020 (Allikas: Rahvastikuregister)

Kohalik omavalitsus	2010			2017			2020		
	0-14	15-64	65+	0-14	15-64	65+	0-14	15-64	65+
Kullamaa vald	9,4%	68,8%	21,7%	10,7%	61,9%	27,5%	—	—	—
Lääne-Nigula vald	14,2%	70,0%	15,7%	15,3%	66,1%	18,5%	14,6%	62,2%	23,2%
Martna vald	12,0%	67,8%	20,2%	9,0%	65,3%	27,5%	—	—	—
Noarootsi vald	8,6%	71,3%	20,1%	12,2%	66,3%	21,5%	—	—	—
Nõva vald	7,1%	69,8%	23,1%	6,8%	69,0%	24,1%	—	—	—
Kokku	12,2%	69,7%	18,1%	13,2%	65,7%	21,2%	14,6%	62,2%	23,2%

Rahvastikus toimunud muutusi töösurveindeksi¹, ülalpeetavate määr² ja taastootmispotentsiaali³ alusel iseloomustab tabel 3. Näeme, et viimase 10 aasta lõikes on rahvastiku taastootmispotentsiaal vähenenud ja ülalpeetavate määr oluliselt kasvanud. Samas demograafiline töösurveindeks on sama, mis kümne aasta taguselt, kuigi vahepeal on teinud läbi languse.

Tabel 3. Demograafilised näitajad 2010 ja 2017, summerituna viies omavalitsuses kokku seisuga 01.01 ning Lääne-Nigula vallas seisuga 01.07.2020 (Allikas: rahvastikuregister)

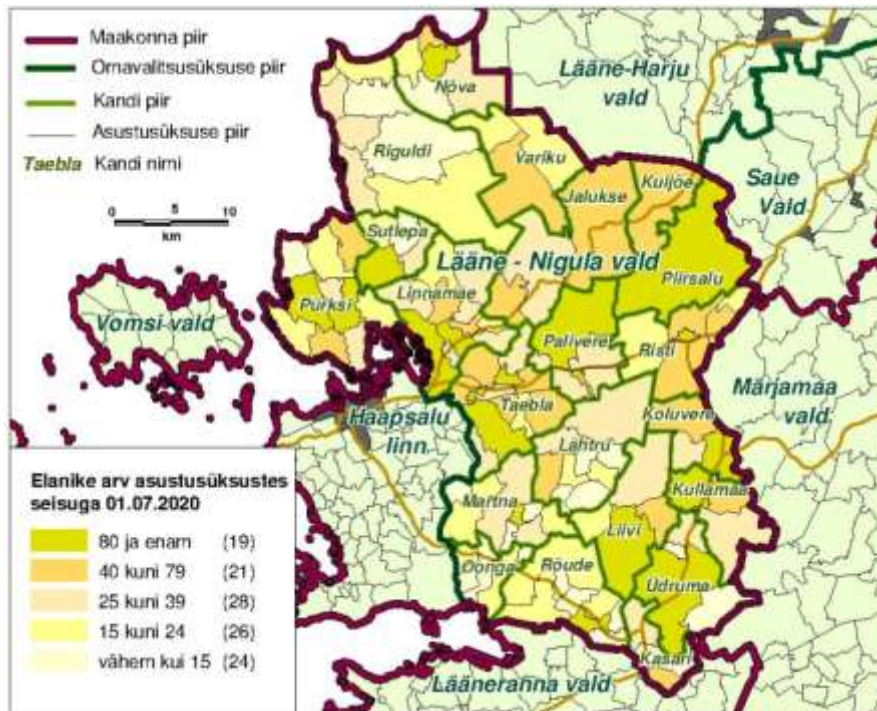
Demograafiline näitaja	2010	2017	2020
Demograafiline tööturusurve indeks	0,60	0,55	0,60
Ülalpeetavate määr	43,4%	52,2%	60,7%
Taastootmispotentsiaal	0,22	0,18	0,17

Rahvastik paikneb vallas ebaühtlaselt. Enim elanikke on valla keskosas, mida läbib Tallinn-Haapsalu maantee ja mille vahetus läheduses on valla suuremad elanike arvuga asulad Taebla, Palivere ja Risti (Joonis 2). Vallas on 22 kanti, mida iseloomustab oma identiteet ja territoriaalne suurus.

¹ **Demograafiline tööturusurveindeks** – eelseisval kümnendil tööturule sisenevate noorte (5–14-aastased) ja sealt vanuse tõttu väljalangevate inimeste (55–64-aastased) suhe. Kui indeks on ühest suurem, siseneb järgmisel kümnendil tööturule rohkem inimesi, kui sealt vanaduse tõttu potentsiaalselt välja langeb.

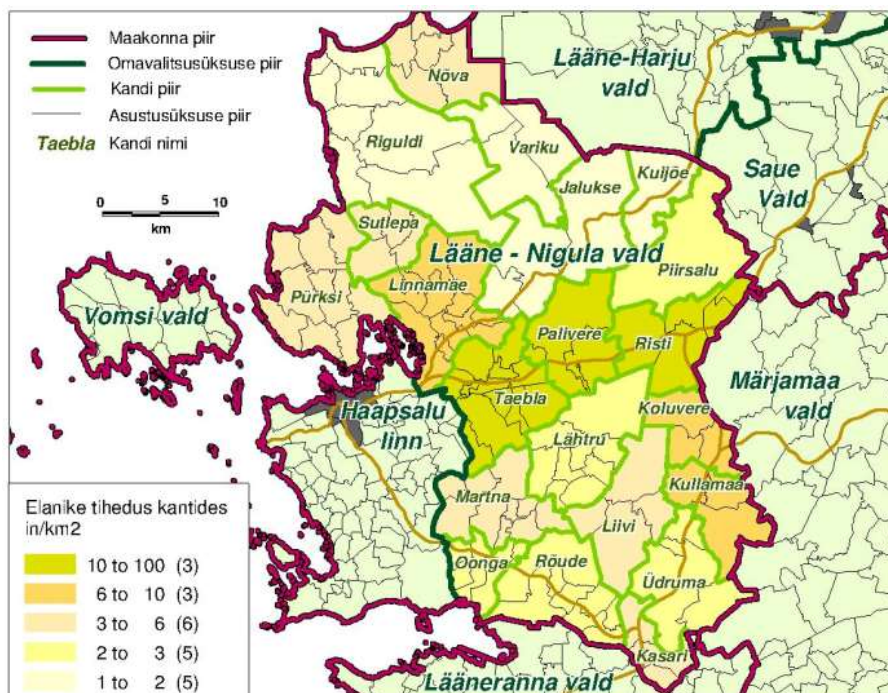
² **Ülalpeetavate määr** – mittetööealiste (0–14-aastased ja üle 65-aastased) elanike arv 100 tööealise (15–64-aastased) elaniku kohta. Ülalpeetavate määr näitab, mitu mittetööealist inimest tuleb 100 tööealise elaniku kohta ning mida väiksem on see suhe, seda väiksem koormus on töötajatel.

³ **Demograafiline taastootmispotentsiaal** - 15-49-aastaste naiste arv jagatuna elanike arvuga ja see on üks sündide arvu kujundav tegur.



Joonis 2. Lääne-Nigula valla administratiivpiirid ning elanike arv asustusüksustes seisuga 01.07.2020 (Allikas: rahvastikuregister)

Sama pilt on jälgitav ka rahvastikutiheduse alusel (Joonis 3).



Joonis 3. Lääne-Nigula valla jagunemine kantideks, rahvastiku tihedus kantides 2020 (Allikas: Läänemaa maavalitsus ja rahvastikuregister)

1.2 Rahvastik kantides

Teemaplaneeringus “Lääne maakonna sotsiaalne infrastruktuur 2008-2015” oli viis omavalitsust jagatud 22 kandiks ning järgnevalt analüüsitakse piirkonna rahvastikuprotsesse

sellest jaotusest lähtuvalt. Kant on asustusühik, millel on kindel identiteet ja määratletav territoriaalne suurus ning mida asustab ühte hoidev kogukond.

Mõistmaks kantide positsiooni ja sotsiaal-majanduslikku tulevikupotentsiaali toome iga kandi kohta andmed kolme näitaja lõikes: demograafiline töösurve indeks, ülalpeetava määr ja rahvastiku taastootmispotentsiaal (Tabel 4).

Tabel 4. Demograafilised näitajad Lääne-Nigula valla kantides seisuga 01.07.2020 (Allikas: rahvastikuregister)

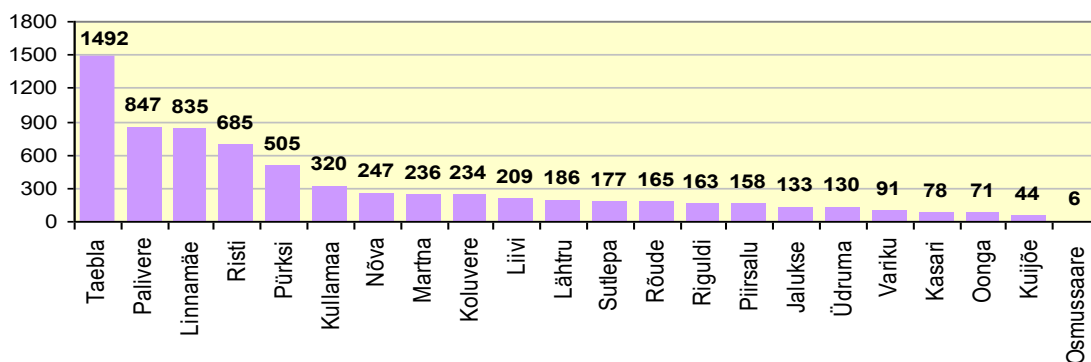
Demograafiline töötururiske indeks		Ülalpeetavate määr		Taastootmispotentsiaal	
Rõude	0,88	Kuijõe	100,0%	Palivere	0,20
Linnamäe	0,86	Kolivere	73,3%	Linnamäe	0,19
Risti	0,81	Oonga	73,2%	Taebla	0,19
Palivere	0,80	Kullamaa	72,0%	Risti	0,18
Taebla	0,73	Lähtru	69,1%	Jalukse	0,17
Jalukse	0,69	Jalukse	68,4%	Kullamaa	0,17
Sutlepa	0,62	Sutlepa	67,0%	Rõude	0,17
Oonga	0,60	Üdruma	66,7%	Osmussaare	0,17
Kolivere	0,51	Risti	65,9%	Pürksi	0,17
Pürksi	0,50	Martna	63,9%	Üdruma	0,16
Üdruma	0,47	Rõude	63,4%	Kolivere	0,16
Martna	0,46	Taebla	62,0%	Kasari	0,15
Kullamaa	0,45	Riguldi	59,8%	Sutlepa	0,15
Lähtru	0,41	Variku	59,6%	Riguldi	0,14
Liivi	0,41	Piirsalu	58,0%	Oonga	0,14
Riguldi	0,39	Pürksi	55,4%	Martna	0,14
Kasari	0,36	Palivere	53,4%	Lähtru	0,13
Kuijõe	0,30	Nõva	53,4%	Piirsalu	0,13
Variku	0,28	Linnamäe	53,2%	Variku	0,12
Piirsalu	0,26	Liivi	52,6%	Liivi	0,12
Nõva	0,21	Kasari	50,0%	Kuijõe	0,11
Osmussaare	0,00	Osmussaare	20,0%	Nõva	0,11
Piirkonna näitaja	0,62	Piirkonna näitaja	60,4%	Piirkonna näitaja	0,17

Demograafilise tööturusurveindeksi põhjal näeme, et eelseisval kümnendil tööturule sisenevate noorte (5-14-aastased) ja sealt vanuse tõttu väljalangevate inimeste (55-64-aastased) suhe on kõikides kantides alla 1, mis tähendab järgmisel kümnendil tööturule tuleb vähem inimesi, kui sealt vanaduse tõttu potentsiaalselt välja langeb. Selline olukord viitab tööjõulukorra võimalikule pingestumisele kohalikul tööjõuturul. Suhteliselt paremas seisus indeksi alusel on vallas Rõude, Linnamäe, Risti ja Palivere kandidate.

Ülalpeetavate määr, mis iseloomustab mittetöökäivate (0-14-aastased ja üle 65-aastased) elanike arvu 100 töökäivate (15-64-aastased) elaniku kohta, näitab mitu mittetöökäivat inimest tuleb 100 töökäivate elaniku kohta. Mida väiksem on see suhe, seda väiksem koormus on töötajatel. Näeme, et paljudes kantides on ühe töötaja kohta suhteliselt palju ülalpeetavaid. Ühelt poolt peegeldab see laste arvu vähenemist. Laulva revolutsiooni ajal sündinud lapsed on noorte vanuserühmast välja kasvanud ja sündimuse languse tõttu on lapsi varasemast vähem. Teisalt, rahvastiku vananemine, mille tulemusena kasvab elanike arv vanusgrupis 65+. Murettekitav on asjaolu, et lisanduv noorte vanuserühm on pensionile siirdujatest väiksem, mis tähendab valla elarves ka vanemaelastele kulude kasvu. Valla elarve seisukohalt on oluline üksikisiku tulumaksu laekumine kohalikku elarvesse, mille tagab kõrge tööhõive, mis omakorda sõltub tasuvate töökohtade olemasolust, elanike tööalasest ettevalmistusest ja tervisest.

Demograafiline taastootmispotentsiaal on 15-49-aastaste naiste arv jagatuna elanike arvuga ja see on üks sündide arvu mõjutav tegur. Sündimus on rahvastiku taastootmise seisukohalt keskne näitaja Lääne-Nigula valla rahvastiku püsijäämises. See tähendab, et aktiivses sünnituseas on iga aastaga järjest vähem naisi. Suurema taastootmispotentsiaaliga on vallas Palivere, Linnamäe ja Taebala kandidate. Keskmine sünnitaja Eestis on täna 30,6-aastane ja keskmine esmasünnitaja 28,2-aastane.

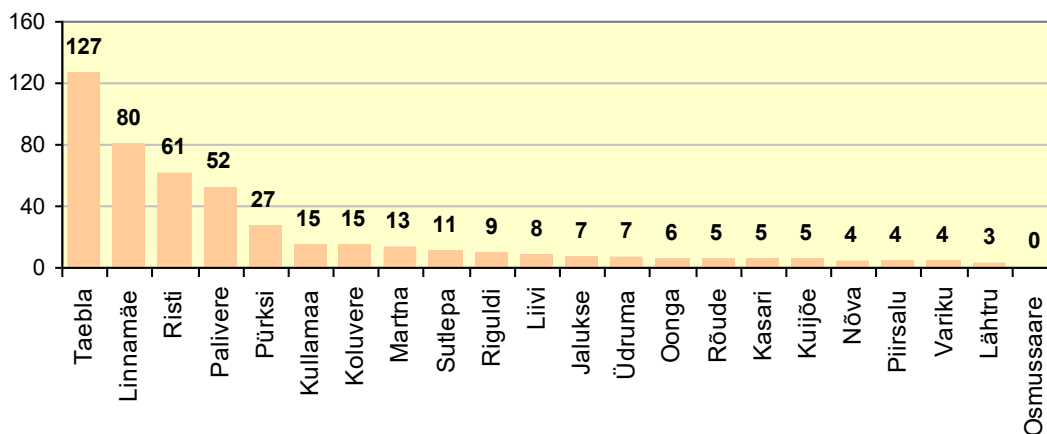
Kantide lõikes on elanike arv toodud joonisel 4.



Joonis 4. Elanike arv Lääne-Nigula valla kantides seisuga 01.07.2020 (Allikas: rahvastikuregister)

Suurimaks kandidiks on Taebala, kus elab 1492 elanikku, ehk 20,9 protsenti valla elanikest. Järgnevad Palivere (11,9%), Linnamäe (11,7%), Risti (9,6%) ja Pürksi (7,1%) kandidate. Teistes kantides on elanike arv juba märksa väiksem ja kõige väiksema elanike arvuga on Osmussaare 6 elanikuga.

Vanusegrupis 0-6 on lapsi enim Taebala, Linnamäe, Risti ja Palivere kantides (joonis 5). Enam kui pooltes kantides jääb laste arv selles vanusgrupis alla 10.



Joonis 5. 0-6-aastaste laste arv Lääne-Nigula valla kantides seisuga 01.07.2020 (Allikas: rahvastikuregister)

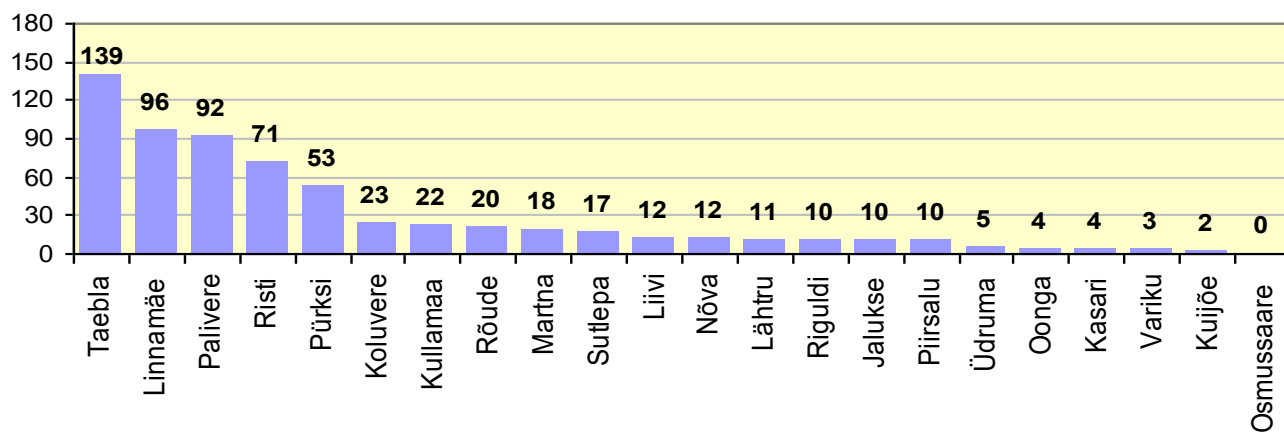
Lääne-Nigula vallas on registreeritud 468 last vanuses 0-6. Täpsema pildi nendest lastest ühe aasta lõikes kantide kaupa annab tabel 5. Laste arvus on aastate lõikes küll kõikumised, kuid on positiivne, et 1 aastaseid lapsi on vallas peaaegu sama palju kui 6-aastaseid, kuigi nende vahel on laste arv aastate lõikes väiksem. Kantide lõikes on laste arv aastakäikude alusel väga erinev.

Tabel 5. 0-6-aastased lapsed Lääne-Nigula valla kantides seisuga 01.07.2020 (Allikas: rahvastikuregister)

Kant	0-a	1-a	2-a	3-a	4-a	5-a	6-a	Kokku
Jalukse	1	1	3	1	0	0	1	7
Kasari	1	1	1	1	0	1	0	5
Koluvère	1	4	4	0	2	2	2	15
Kuijõe	0	1	0	1	2	0	1	5
Kullamaa	0	2	2	3	4	2	2	15
Liivi	0	0	2	1	1	1	3	8
Linnamäe	6	20	11	12	10	10	11	80
Lähtru	1	0	0	1	0	1	0	3
Martna	1	2	2	1	2	2	3	13
Nõva	0	0	0	1	1	1	1	4
Oonga	1	1	0	0	2	0	2	6
Osmussaare	0	0	0	0	0	0	0	0
Palivere	2	9	6	8	9	9	9	52
Piirsalu	0	1	0	0	1	1	1	4

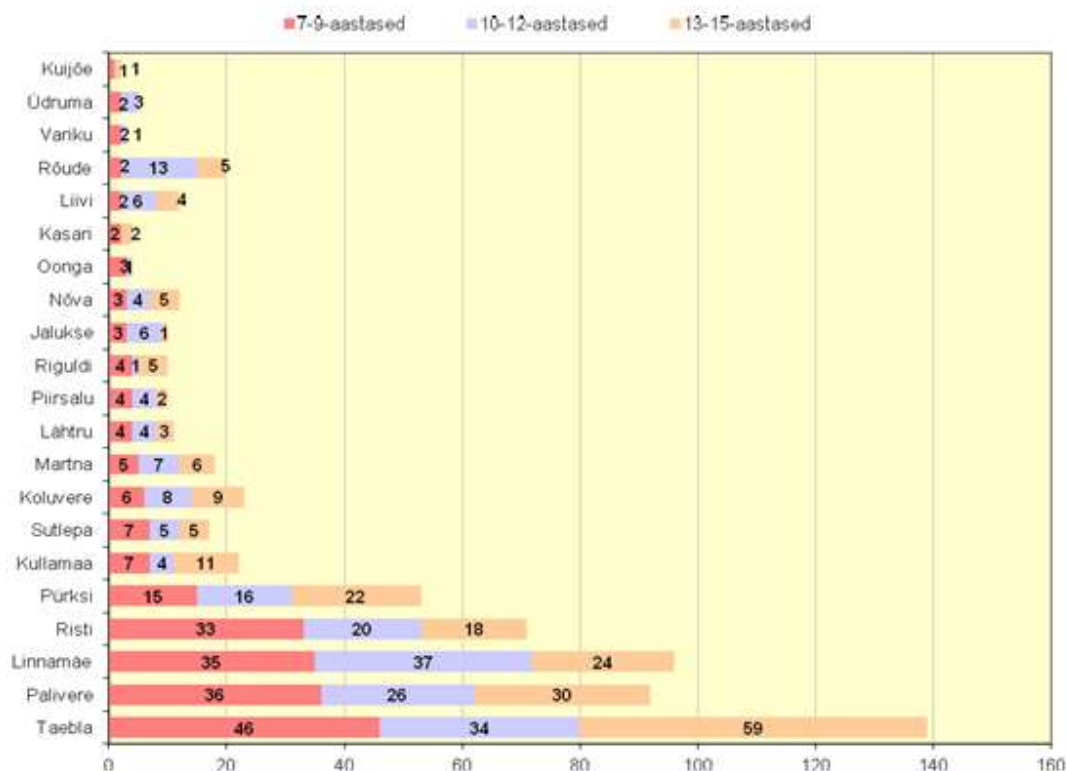
Pürksi	0	7	4	1	8	2	5	27
Riguldi	0	2	2	2	0	2	1	9
Risti	3	9	9	5	11	11	13	61
Rõude	1	0	0	1	0	1	2	5
Sutlepa	1	1	2	1	2	1	3	11
Taebla	13	21	18	19	17	17	22	127
Variku	0	0	1	0	1	2	0	4
Üdruma	3	0	0	1	0	1	2	7
Kokku	35	82	67	60	73	67	84	468

Põhikooliealiste laste arv vanusgrupis 7-15 kantide järjestuses palju ei muutu. Ülekaalukalt on esikohal Taebla kant 139 lapsega (joonis 6), järgnevad Linnamäe ja Risti kandid.



Joonis 6. Põhikooliealiste laste (vanus 7-15) arv Lääne-Nigula valla kantides seisuga 01.07.2020 (Allikas: rahvastikuregister)

Lapsed vanusegrupis 7-15, jagatuna kolme vanusrühma, kantide lõikes on esitatud joonisel 7.



Joonis 7. Põhikoolialiste laste (vanus 7-15) arv Lääne-Nigula valla kantides seisuga 01.07.2020 (Allikas: rahvastikuregister)

Taebla, Palivere, Linnamäe, Risti ja Pürksi kantide lapsed vanuses 7-15 aastat moodustavad 71,1% valla laste arvust vastavas earühmas.

1.3 Elanike arvu prognoos

Arengukavas esitatakse piirkonna rahvastiku prognoos kahe stsenaariumina:

- 1) **Baasstsenaarium**, kus arvestatakse Lääne-Nigula valla sisemist olemasolevat rahvastikupotentsiaali, rännet ei arvestata.
- 2) **Rändestsenaarium**, kus lisaks Lääne-Nigula valla olemasolevale rahvastikupotentsiaalile arvestatakse ka rännet.

Rahvastikuprognosi puhul tuleb panna tähele, et:

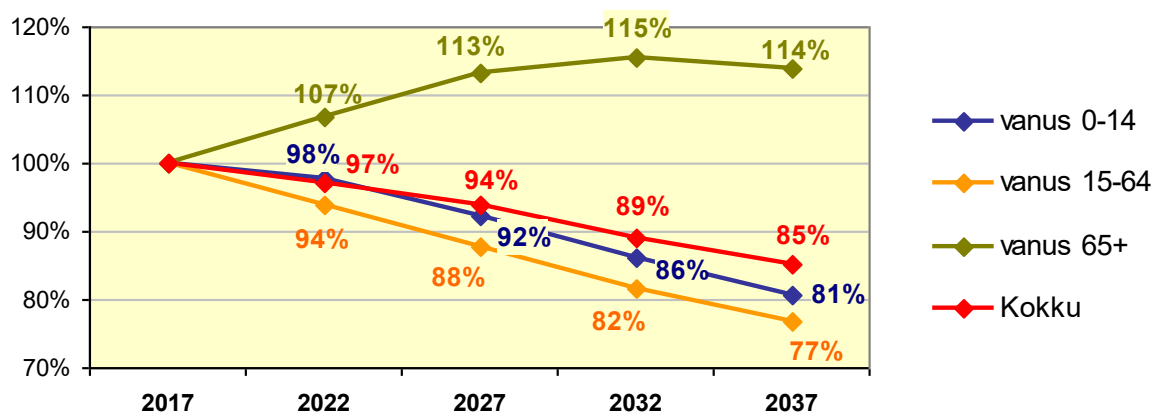
- rahvastikukogumid on piisavalt väikesed, mistõttu on need märkimisväärselt mõjutatavad üksikute sündmuste toimumisest, mida pole võimalik prognoosimisel arvesse võtta;
- mida kaugemale ajas prognoosiperiood ulatub, seda suurem on prognoosi ebatäpsus.

Baasstsenaariumi aluseks on piirkonna rahvastiku soolis-vanuseline struktuur seisuga 01.01.2017 ning sündimuse ja suremuse näitajad Eestis ehk elussündide esinemine ja suremustõenäosus. Vastavalt prognoosile sünnib järgmisel viiel aastal (2017-2021) Lääne-Nigula vallas 295 last, see on keskmiselt 59 sündi aastas. Edaspidi sündide arv väheneb: perioodil 2022-2026 on prognoositav sündide arv 277, perioodil 2027-2031 on prognoositav sündide arv 253. Surmade arv lähiaastatel prognoosi kohaselt Lääne-Nigula vallas pisut väheneb, kuna pikeneb oodatav eluiga nii meestel kui ka naistel.

Tabel 6. Sündide ja surmade arv piirkonnas 2011-2015 ja prognoos 5-aastaste tsüklitena, baasstsenaarium

	2011-2015	2017-2021	2022-2026	2027-2031	2032-2036	2037-2041
Sündide arv	302	295	277	253	238	232
Surmade arv	540	500	531	546	557	557

Baasstsenaariumi järgi rahvaarv Lääne-Nigula vallas püsivalt väheneb: võrreldes 2017. aastaga väheneb elanike arv aastaks 2027 6% võrra, aastaks 2037 15% võrra. Prognoos näitab, et vanusegruppide löikes on muutused erinevad: võrreldes 2017. aastaga väheneb tööeline elanikkond (vanus 15-64) ja laste vanusegrupp (vanus 0-14), 65+ vanusegrupp aga suureneb. Tööeline elanikkond väheneb kiiremini kui laste arv: võrreldes 2017. aastaga väheneb aastaks 2027 tööeliste elanike arv 12%, laste arv vanuses 0-14 väheneb 8%. Elanike arv vanuses 65+ suureneb 2027. aastaks 13% (joonis 8).

**Joonis 8. Rahvastiku prognoos Lääne-Nigula vallas vanusegruppide löikes, baasstsenaarium (2017. aasta = 100%)**

Prognoosi andmete põhjal koostatud rahvastiku soolis-vanuseline jaotus näitab, et 2027. aastal on kõige suuremad vanusegrupid 35-39-aastased ja 60-69-aastased elanikud ning 2037. aastal elanikud vanuses 45-49 ja 70-74.

Lähtuvalt 2017. aasta rahvaarvust ja soolis-vanuselisest jaotusest toimuvad prognoosi kohaselt kantides 2027. aastaks järgmised muutused elanikkonna arvukuses: kõige suurem potentsiaal rahvaarvu suurenemiseks on Rõude, Linnamäe ja Liivi kandis. Palivere, Taebla, Kullamaa, Riguldi, Pürksi ja Risti kandil on potentsiaali säilitada oma elanike arv 2017. aasta tasemel. Lähtru, Martna, Koluvvere, Nõva kant on kümne aasta möödudes pigem väiksema elanikkonnaga. Sutlepa, Üdruma, Piirsalu, Kasari, Jalukse, Kuijõe, Variku ja Oonga on need kandidid, kus kõige tõenäolisemalt elanike arv järgnevatel aastatel väheneb (tabel 7).

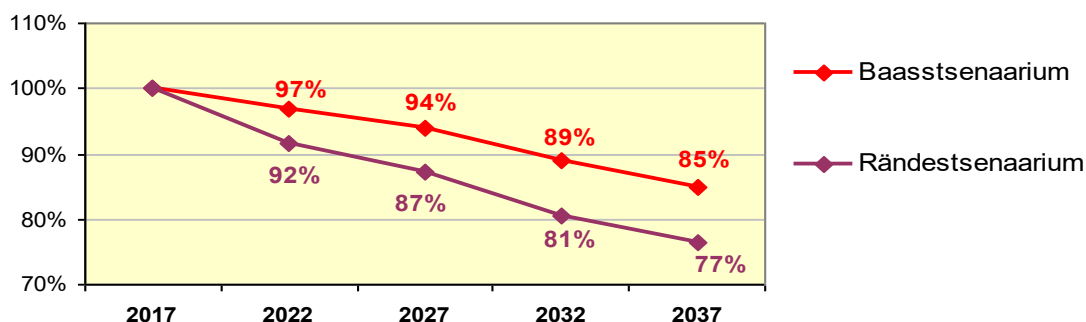
Tabel 7. Rahvastikuprognoos kantide löikes aastani 2027

Kandi nimetus	Elanike arv 2017	Rahvastiku prognoos 2027
Rõude	175	Pigem suureneb
Linnamäe	768	Pigem suureneb
Liivi	227	Pigem suureneb
Palivere	844	Pigem stabiilne
Taebla	1477	Pigem stabiilne
Kullamaa	366	Pigem stabiilne
Riguldi	154	Pigem stabiilne
Pürksi	520	Pigem stabiilne

Risti	609	Pigem stabiilne
Lähtru	202	Pigem väheneb
Martna	235	Pigem väheneb
Koluvere	366	Pigem väheneb
Nõva	263	Pigem väheneb
Sutlepa	181	Väheneb
Üdruma	143	Väheneb
Piirsalu	177	Väheneb
Kasari	77	Väheneb
Jalukse	125	Väheneb
Kuijõe	53	Väheneb
Variku	99	Väheneb
Oonga	68	Väheneb

Rändestsenaarium

Rände hindamine ja ette ennustamine on rahvastikuprognosi üks keerukamaid osi. Käesolev rändeprognos lähtub rände prognoosimisel perioodi 2010-2015 rändeandmetest. Välja rändas piirkonnast sel ajaperioodil 1586 inimest, sisse rändas 1240 inimest, rändesaldo kokku oli -346 inimest. Loomuliku iibe saldo oli samal perioodil kokku -282 inimest. Võib öelda, et kui 2010-2015 vähenes piirkonna rahvastik 628 inimese võrra, siis 45% sellest tulenes negatiivsest loomulikust iibest ja 55% negatiivsest rändesaldost. Rahvastikuprognosi rändestsenaariumis arvestatakse rändest tulenev rahvastiku vähenemine (elanike arv) võrdseks loomulikust iibest tuleneva rahvastiku vähenemisega (joonis 9).



Joonis 9. Elanike arvu prognoos, baasstsenaarium ja rändestsenaarium kuni aastani 2037 (2017 aasta = 100%)

Vastavalt rändestsenaariumile väheneb elanike arv piirkonnas võrreldes 2017. aastaga 2027. aastaks 87%ni ja 2037. aastaks 77%ni, mis on baasstsenaariumiga võrreldes vastavalt 7% ja 8% enam.

1.4 Lasteaia ja koolikohtade vajaduse prognoos

Lääne-Nigula vallas on moodustatud koolipiirkonnad⁴, mis järgivad kandi piire, välja arvatud Taebla Kooli piirkond, kuhu lisaks Taebla kandile kuulub ka kaks Palivere kandi küla: Vidruka küla ja Väänla küla. Vidruka külas elab seisuga 01.07.2020 0-6-aastaseid lapsi kokku 3 last ja Väänla külas 6 last. Variku kant, kus elab seisuga 01.07.2020 kokku 4 last vanuses 0-6, kuulub samaaegselt kahe kooli piirkonda: Oru Kooli ja Nõva Kooli. Tabelis 8 on Variku kandi lapsed

⁴ Lääne-Nigula VV määrus „Elukohajärgse munitsipaalkooli määramise tingimused ja kord”, vastu võetud 09.01.2019. <https://www.riigiteataja.ee/akt/418012019004>

arvestatud nii Oru Kooli kui Nõva Kooli, samuti on Vidruka küla ja Väänla küla lapsed arvestatud nii Palivere Põhikooli kui Taebla Kooli.

Tabel 8. Koolipiirkonnad Lääne-Nigula vallas (Allikas: Lääne-Nigula VV määrus "Elukohajärgse munitsipaalkooli määramise tingimused ja kord, vastu võetud 09.01.2019)

Haridusasutus	<i>Kooli piirkond kantide lõikes</i>				
Kullamaa Keskkool	Koluvere	Kullamaa	Liivi	Üdruma	
Oru Kool	Jalukse	Linnamäe	Variku		
Noarootsi Kool	Osmussaare	Pürksi	Riguldi	Sutlepa	
Nõva Kool	Nõva	Variku			
Martna Põhikool	Kasari	Lähtru	Martna	Oonga	Rõude
Palivere Põhikool	Palivere				
Risti Põhikool	Kuijõe	Piirsalu	Risti		
Taebla Kool	Taebla	Vidruka küla (Palivere kant)	Väänla küla (Palivere kant)		

Järgnevalt vaatame 0-6 aastaste aste arvusid koolipiirkondade lõikes (Tabel 9).

Tabel 9. Lääne-Nigula valla lapsed koolipiirkondade lõikes seisuga 01.07.2020 (Allikas: rahvastikuregister)

Haridusasutus	0-a	1-a	2-a	3-a	4-a	5-a	6-a	Kokku
Kullamaa Keskkool	4	6	8	5	7	6	9	45
Oru Kool	7	21	15	13	11	12	12	91
Noarootsi Kool	1	10	8	4	10	5	9	47
Nõva Kool	0	0	1	1	2	3	1	8
Martna Põhikool	5	4	3	4	4	5	7	32
Palivere Põhikool	2	9	6	8	9	9	9	52
Risti Põhikool	3	11	9	6	14	12	15	70
Taebla Kool	13	22	19	22	17	19	24	136
Kokku	35	83	69	63	74	71	86	481

Enim alla 6- aastaseid lapsi on Taebla Kooli koolipiirkonnas (136), järgnevad Oru Kooli (91), Risti Põhikooli (70) ja Palivere Põhikooli 52) piirkonnad.

Järgnevalt vaatame kahte olukorda kui Sutlepa kandi lapsed a) kõik Noarootsi Kooli lasteaia rühmas, b) kõik lapsed Oru Kooli lasteaia rühmas ja c) lapsed jagunevad Noarootsi Kooli ja Oru kooli lasteaia rühmade vahel pooleks.

A. Sutilepa lapsed Noarootsi Koolis (see on sama mis algvariant)

Haridusasutus	0-a	1-a	2-a	3-a	4-a	5-a	6-a	Kokku
Oru Kool	7	21	15	13	11	12	12	91
Noarootsi Kool	1	10	8	4	10	5	9	47

B. Sutilepa lapsed Oru Koolis

Haridusasutus	0-a	1-a	2-a	3-a	4-a	5-a	6-a	Kokku
Oru Kool	8	22	17	14	13	13	15	102
Noarootsi Kool	0	9	6	3	8	4	6	36

C. Sutilepa lapsed pooled Noarootsi Koolis ja pooled Oru koolis

Haridusasutus	0-a	1-a	2-a	3-a	4-a	5-a	6-a	Kokku
Oru Kool	8	21	16	14	12	12	13	96
Noarootsi Kool	1	11	9	4	11	6	11	53

Variku piirkonnas (Variku, Nõmmemaa, Hindaste) oleks pilt järgmine a) kõik lapsed Oru Kooli lasteaiarühmas, b) kõik lapsed Nõva Kooli lasteaiarühmas ja c) lapsed jagunevad Oru Kooli ja Nõva Kooli lasteaiarühmade vahel pooleks.

A. Kõik Variku lapsed Oru Koolis

Haridusasutus	0-a	1-a	2-a	3-a	4-a	5-a	6-a	Kokku
Oru Kool	7	21	15	13	11	12	12	91
Nõva Kool	0	0	0	1	1	1	1	4

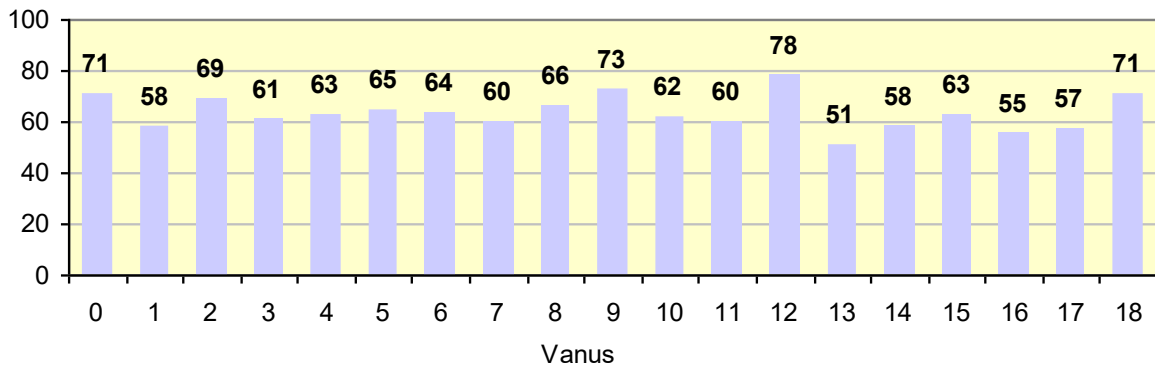
B. Kõik Variku lapsed Nõva Koolis

Haridusasutus	0-a	1-a	2-a	3-a	4-a	5-a	6-a	Kokku
Oru Kool	7	21	14	13	10	10	12	87
Nõva Kool	0	0	1	1	2	3	1	8

C. Variku lapsed pooleks Oru Koolis ja Nõva Koolis

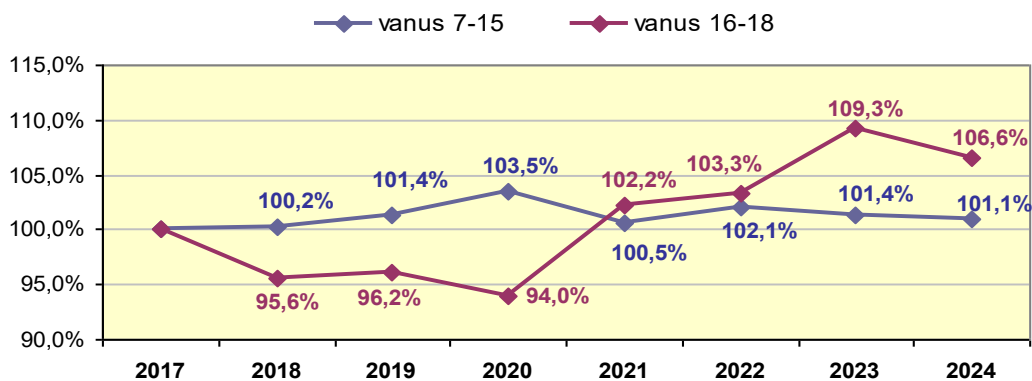
Haridusasutus	0-a	1-a	2-a	3-a	4-a	5-a	6-a	Kokku
Oru Kool	7	21	15	13	10	11	12	89
Nõva Kool	0	0	0	1	2	2	1	6

Seisuga 01.01.2017 elab rahvastikuregistri andmetel piirkonnas kokku) 751 põhikooliealist last vanuses 7-15 (joonis 10).



Joonis 10. 0-18-aastaste laste arv Lääne-Nigula vallas seisuga 01.01.2017 (Allikas: Rahvastikuregister)

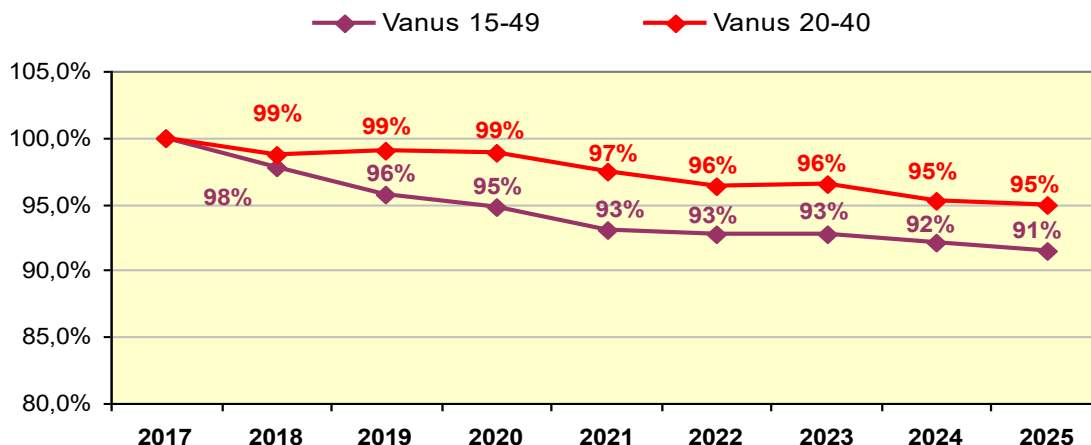
Kui lähtuda 2017. aastal piirkonnas elavate laste arvust vanuses 0-18, siis arvutuslikult põhikooliealiste laste arv järgnevatel aastatel pisut suureneb, noorte arv vanuses 16-18 väheneb kuni aastani 2020 ja seejärel hakkab suurenema (joonis 11).



Joonis 11. Laste arvu prognoos vanusegruppides 7-15 ja 16-18 kuni aastani 2024 (2017. aasta = 100%)

Tuleb rõhutada, et joonisel 11 esitatud arvutused on hetkeolukorrast lähtuvad ja iseloomustavad ühte võimalikku rahvastiku arenguteed; arvutustes ei ole arvesse võetud võimalikku rännet piirkonnas, mis võib näitajaid oluliselt muuta. Samuti tuleb tähele panna, et rahvastikurühmad on statistiliselt väikesed, mistõttu võib kannatada tulemuste usaldusväärsus. Iga tuleviku ennustus on juba olemuslikult tõenäosuslik, mistõttu igasse sellisesse tegevusse tuleb alati suhtuda kriitiliselt.

Sündide arv piirkonnas perioodil 2010-2015 oli suhteliselt stabiilne, keskmiselt sündis aastast 61 last. Selleks et prognoosida sündide arvu järgnevatel aastatel, on vajalik prognoosida sünnitusealiste naiste arvu. Kuigi kokkuleppeliselt loetakse sünnitusealisteks naised vanuses 15-49, on aktiivses sünnituseas naised vanuses 20-40. 2017. aasta alguse seisuga oli piirkonnas (viis omavalitsust ja Rehemäe küla) 1314 naist vanuses 15-49, neist 770 naist vanuses 20-40. Arvutuslikult fertiilses eas (vanus 15-49) naiste arv piirkonnas järgnevatel aastatel väheneb. Aastaks 2025 on fertiilses eas naiste arv võrreldes 2017. aastaga vähenenud enam kui 8%. Aktiivses sünnituseas naiste arv piirkonnas väheneb samal ajal küll aeglasemalt (aastaks 2025 vähenemine 5%), kuid vähenemise trend on siiski ilmne ning seega sündide arv piirkonnas järgnevatel aastatel pigem väheneb, mitte ei jää püsima 2017. aasta tasemele (joonis 12).



Joonis 12. Naiste arvu prognoos vallas vanusegruppide lõikes kuni aastani 2025 (2017. aasta = 100%)

Lääne-Nigula vallas tegutseb kokku kuus koolieelset lasteasutust: Kullamaa Lasteaed, Linnamäe Lasteaed, Martna Lasteaed, Palivere Lasteaed, Risti Lasteaed ja Taebbla Lasteaed. Alusharidust pakuvad ka Noarootsi Kool ja Nõva Kool, mõlemad koolid tegutsevad lasteaed-põhikoolina. Kokku käib valla lasteaedades seisuga 01.01.2018 alusharidust omandamas 309 last. Aastatel 2012-2018 suurenes laste arv märgatavalt Linnamäe Lasteaias ja Risti Lasteaias. Stabiilsena püsib laste arv Kullamaa Lasteaias, Palivere Lasteaias, Taebbla Lasteaias, Nõva Koolis ja Noarootsi Kooli lasteaia osas. Laste arv vähenes perioodil 2012-2018 märgatavalt Martna Lasteaias. Viie omavalitsuse lasteaedades kokku laste arv aastatel 2012-2018 suurenes: 2012. ja 2018. aastate võrdluses suurenemine koguni 43 lapse (st kahe rühma) võrra) (tabel 10). 2017. a. sügisel avati uus lasteaiaühik Risti Lasteaias.

Tabel 10. Laste arvu dünaamika viie omavalitsuse lasteaedades 2012-2018 (Allikas: EHIS)

	2012/ 2013	2013/ 2014	2014/ 2015	2015/ 2016	2016/ 2017	2017/ 2018	Muutus
Kullamaa Lasteaed	31	24	28	34	32	31	0
Linnamäe Lasteaed	32	37	37	40	52	53	+ 21
Martna Lasteaed	28	29	28	20	24	14	- 14
Palivere Lasteaed Piibeleht	45	49	43	49	44	51	+ 6
Risti Lasteaed	29	32	32	33	42	55	+ 26
Taebbla Lasteaed	70	60	59	63	58	72	+ 2
Noarootsi Kool	24	25	24	24	25	27	+ 3
Nõva Kool	7	6	8	7	6	6	-1
Kokku	266	262	259	270	283	309	+ 43

Lääne-Nigula vallas tegutseb 2017/2018 õppeaastal kokku kaheksa üldhariduskooli: kaks lasteaed-põhikooli, viis põhikooli, üks gümnaasium, kus põhikool ja gümnaasium tegutsevad koos ühe õppeasutusena. Üldhariduskoolides õppis seisuga 01.01.2018 kokku 695 õpilast, nendest 30% I kooliastmes (211), 31% II kooliastmes (215), 35% III kooliastmes (240) ja 4% gümnaasiumiastmes. Lisaks tegutseb Lääne-Nigula vallas üks riigigümnaasium - Noarootsi Gümnaasium - kus Haridussilma andmetel õpib 2017/2018 õppeaastal 139 gümnaasisti.

Tabel 11. Õpilaste arv Lääne-Nigula valla üldhariduskoolides 2017/2018 õppeaastal kooliastme kaupa (seisuga 01.01.2018, Allikas: HTM)

Kooli nimi	I kooliaste	II kooliaste	III kooliaste	Gümnaasiumi aste	Kokku
Lasteaed-Põhikool					
Noarootsi Kool	19	27	41		87
Nõva Kool	5	6	9		20
Põhikool					
Martna Põhikool	24	14	14		52
Oru Kool	55	36	48		139
Palivere Põhikool	28	24	25		77
Risti Põhikool	24	16	22		62
Taebla Kool	29	56	43		128
Gümnaasium (põhikool ja gümnaasium, mis tegutseb ühe õppeasutusena)					
Kullamaa Keskkool	27	36	38	29	130
Kokku	211	215	240	29	695

Põhikooliealiste laste arv viies omavalitsustes on suurenenud 64 õpilase võrra: samas võrreldes 2010. aastaga on 2017. aastaks 10-14-aastaste laste arv omavalitsustes kokku vähenenud 15% (366 last 2010. aastal, 309 last 2017. aastal). Õpilaste arvu kasv on saavutatud tänu sellele, et teiste kohaliku omavalitsuse üksuste lapsed on asunud Lääne-Nigula valla koolidesse õppima, eeskätt Noarootsi Kooli ja Oru Kooli.

Vaadates andmeid kombineerituna laste arvu dünaamikaga lasteaedades võib prognoosida, et välisõpilaste arvu püsides samal tasemel suureneb lähiaastatel Taebla Kooli, Risti Põhikooli ja Oru Kooli õpilaste arv. Kullamaa Keskkooli põhikooliosa, Palivere Põhikooli ja Noarootsi Kooli õpilaste arv püsib pigem stabiilsena. Väheneb Nõva kooli õpilaste arv (kuna kooli õpilaste arv on niikuinii väike, siis ka väiksed muudatused mõjuvad suurelt) ja mõõdukalt väheneb Martna Põhikooli õpilaste arv.

Tabel 12. Õpilaste arvu dünaamika viie omavalitsuse koolide põhikooliastmes 2012-2018 (Allikas: EHIS)

Kooli nimi	2012/ 2013	2013/ 2014	2014/ 2015	2015/ 2016	2016/ 2017	2017/ 2018	Muutus
Noarootsi Kool	65	74	79	79	83	87	+22
Nõva Kool	17	16	18	15	17	20	+ 3
Martna Põhikool	44	42	43	47	44	52	+ 12
Oru Kool	89	95	100	107	125	139	+ 50
Palivere Põhikool	74	73	75	72	71	77	+ 3
Risti Põhikool	70	61	65	59	55	62	-8
Kullamaa Keskkool	103	101	95	96	103	99	- 4
Taebla Gümnaasium	140	142	138	140	137	128	-12
Kokku	602	604	613	615	635	666	+ 64

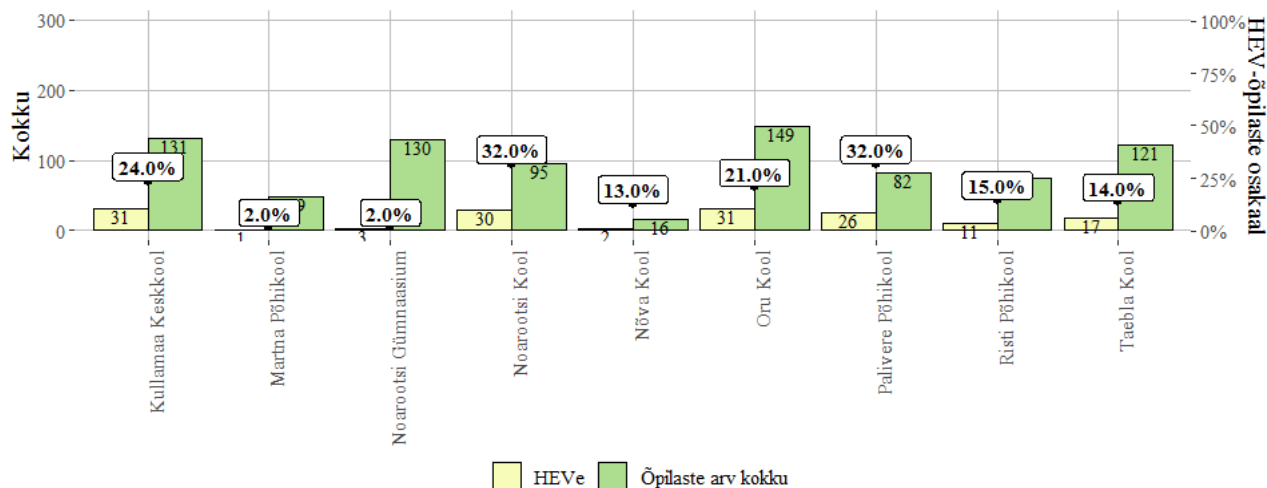
Õpilaste arv üldhariduses kokku oli 2019/2020 õppeaastal 849, vastavalt I kooliastmes 220, II kooliastmes 228, III kooliastmes 240 ja gümnaasiumiastmes 161 õpilast. Õpilaste arvu muutusi iseloomustab joonis 13.



*Kooliastmete lõikes - statsionaarne õpe, kokku - statsionaarne ja mittestatsionaarne õpe.

Joonis 13. Õpilaste arv üldhariduses õppeaastatel 2010/2011 – 2019/2020 (Allikas: Haridus-ja Teadusministeerium)

HEV-õpilaste osakaalu õpilaste koguarvust Lääne-Nigula valla koolide lõikes iseloomustab joonis 14. Sellest nähtub, et suurim on HEV õpilaste osakaal on Noarrootsi Koolis ja Palivere Põhikoolis (mõlemas 32% õpilastest), madalaim Martna Põhikoolis (2%). Ka seda näitajat on oluline silmas pidada koolikohtade ning tugispetsialistide planeerimisel.



Joonis 14. HEV õpilaste osakaal koolides (Allikas: Haridus-ja Teadusministeerium)

1.5 Õpilaste arv kooliastmete kaupa

Vastavalt ühinemislepingu punktile 6.2.1 saavad võimalikud muudatused valla põhikoolide võrgustikus olla tingitud laste arvu vähesusest ja riigi poolt hariduse rahastamismudeli muutumisest, mille tagajärjel kooli pidamine kohalikule omavalitsusele muutub ebaotstarbekaks.

Õpilaste kriitilise arvu määramisel seatakse järgmised põhimõtted:

1. Esimeses kahes kooliastmes (I kooliaste - 1.-3. klass, II kooliaste - 4.-6. klass) ning Kullamaa Keskkooli gümnaasiumiastme osas õpilaste kriitilist arvu ei määrata, I ja II kooliastet peetakse üleval igal juhul kui kooli nimekirjas on õpilasi. Antud seisukoht vaadatakse üle 2022. arengukava korralise ülevaatamise käigus (st pärast järgmisi kohaliku omavalitsuse volikogu valimisi).

2. III kooliastme (III kooliaste - 7.-9. klass) seatakse eesmärgiks, et 9. klass ei tohiks olla liitklass. Lähtudes liitklassi moodustamise põhimõtetest tähendaks see seda, et III kooliastmes peaks õppima vähemalt 17 õpilast.⁵

Kuna selline õpilaste arv eesmärgina on arvestades Lääne-Nigula valla eripära (võrgustikupõhine kohaliku omavalitsuse üksus) liiga kõrge, siis seatakse käesolevas arengukavas eesmärgiks, et 3. kooliastmes peaks õppima vähemalt 12 õpilast.

III astme jätkamise otsuse langetamisel hinnatakse I ja II kooliastme õpilaste arvu.

⁵ PGS § 26 lg (4) Kui kahe või kolme klassi õpilaste arv on põhikoolis kokku 16 või alla selle, võib nendest õpilastest moodustada liitklassi.

2. Lääne-Nigula valla SWOT analüüs, visioon, missioon ja arengueesmärgid

Valla arengu tagavad valla tugevuste ja võimaluste ärakasutamine ja suurendamine ning nõrkuste vähendamine koos ohtude vältimisega.

Tabel 12. Lääne-Nigula valla SWOT analüüs

TUGEVAID KÜLJED	NÕRGAD KÜLJED
<ul style="list-style-type: none"> • Tugeva identiteediga kogukonnad; • Logistiliselt hea paiknemine, Haapsalu-Tallinna ja Risti-Virtsu maanteed, hea ühendus nii maakonnakeskuse, Tallinna ja Harjumaa kui muu piirkonnaga; • Mitmekesine elukeskkond, nii linliku keskkonda kui puutumatu loodust; • Ajaloolised väljakujunenud ettevõtlus (tööstus) koridor Taebala-Palivere-Risti; • Tugeva puhke- ja turismipotentsiaaliga Noarootsi, Nõva ja Osmussaar; • Looduskaitsealad (maastiku- ja linnukaitsealad) ja liigirikkus, loodusturismi areng • Toimivad hooldekodud; • Alus- ja põhihariduse võrgustik; • Aktiivne noorsootöö, piirkondlikud noortekeskused; • Traditsioonilised kultuuri- ja spordiüritused, head võimalused sportimiseks ja huvitegevuseks; • Loodusvarad (turvas, puit, kruus); • Valla ajaleht, veebileht ning FB leht; • Tulemustele orienteeritud juhtimine; • Osalemine külaliikumises, kuulumine Leader-tegevusgruppi, Läänemaa Rannakalanduseltsi, Läänemaa Turism MTÜ-sse jm. 	<ul style="list-style-type: none"> • Elanike arvu vähenemine ja vananemine; • Teenuste sihtgrupid väiksed ja territoriaalselt hajutatud; • Avalike hoonete suur energiakulu, alakasutatud hooned; • Vallaeelarvelised vahendid ei kata valla investeringuvajadusi; • Piirkonniti elanike vähenemine aktiivsus kogukonnatöös ja eestvedajate järelkasv; • Korteriühistute ühistute vähenemine võimekus; • Keeruline on leida erialaspetsialiste, olemasolevate keskmise eea tõus ja siirdumine pensionile; • Internetiühenduse kvaliteet ja kiire interneti puudumine maapiirkonnas; • Teede olukord hajaasustuspiirkonnas; • Avalike vabaõhurajatiste kasutamise vähenemine koordineeritus; • Amortiseerunud ja kasutamata hooned; • Keskkonnakaitse ja majandustegevuse konflikt, mis pärsib ettevõtluse arengut.
VÕIMALUSED	OHUD
<ul style="list-style-type: none"> • Elanike elulaadi mitmekesistumine, huvi kasv maale elama asuda; • Hooajalise elanikkonna motiveerimine valda alalise elukohana registreerima; • Majanduskasv soosib ettevõtluse ja tootmise arengut ja valla osalemine avaliku infrastruktuuri väljaarendamises; • Taebala-Palivere-Risti logistiliselt soodsas asukohas asuva ettevõtluskordori areng; • Reisimise kasvutrend, elamuste otsimine unikaalsest kultuurist ja loodusest, loodus- ja maaturismi populaarsuse kasv; • IKT areng, uued lahendused hariduses, avalike teenuste tagamisel ning kaugtöö tegemisel; • Koostöö nii tugiteenuste pakkumisel kui spetsialistide jagamisel; 	<ul style="list-style-type: none"> • Mujal paremad elamise, töötamise ja palgatulu võimalused, inimesed ei tule/ei jää maapiirkonda elama; • Uue perioodi EL toetused ei ole sobivad maapiirkonna arendamiseks; • Ettevõtete suuremad kulud logistikale, keskkonnatingimused ja maksusüsteem ei toeta huvi Läänemaale investeerida; • Laste arvu vähenemine tingib vajaduse reformida koolivõrku, konfliktid kogukonnas ja kogukondade vahel; • Maksumaksjate arvu langus ja eakate arvu kasvust tulenev tugev surve sotsiaalteenustele; • Hooajaliste elanike arvu kasv (ja alaliste elanike arvu vähenemine); • Teenuste kättesaadavuse halvenemine ja sellest tingitud elanike lahkumine;

<ul style="list-style-type: none"> • Energiasäästu alase tehnoloogia areng, energiasäästule võimaluste avardamine; • Rahvastiku vananemine ja nõudlus hooldekodude kohtadele; • Kinnisvaraarendajate ja ettevõtjate huvi investeringuteks; • Tallinn-Haapsalu raudteeliikluse taastamine; • Noarootsi-Haapsalu ülemere püsiühendus, sadamate potentsiaali kasutamine; • Riigipidamise reformi edenemine. 	<ul style="list-style-type: none"> • Infrastruktuur (teed ja kiire internet) ei jõua järgi elanike vajadusele; • Omavalitsuslike kohustuste kasv, kuid nende täitmiseks ei eraldata vajalikke vahendeid; • Omavalitsusüksuste ülemäärane konkureerimine, ebamajanduslikud otsused tulenevalt vähesest koostööst.
--	---

VALLA MISSIOON

Lääne-Nigula valla missioon on luua elanikele parim arengu- ja elukeskkond, säilitada valla erinevate piirkondade kultuuripärand ja traditsioonid, olla tõhus partner ja arengumootor ettevõtlusele ning läbi võrgustikupõhise lähenemise ja kogukondade koostöö kindlustada valla haldussuutlikkus ja tagada avalikud teenused.

VALLA VISIOON

Lääne-Nigula vald on head elu- ja töökeskkonda pakkuv ettevõtjasõbralik kohalik omavalitsus, kus on ühtehoidvad ja väärtustatud kogukonnad, rikkalik kultuuri- ja looduspärand ning paiknevad kogu Läänemaa elanikele tööhõivet pakkuvad puhke- ja tootmisalad ning ettevõtted.

Näeme tulevikus Haapsalu linna, Vormsi valla ja Lääne-Nigula valla ühinemist Läänemaa vallaks.

VALLA TUNNUSLAUSE

Tule meile, päriselt!

Lääne-Nigula valla visiooni elluviimiseks on strateegias püstitatud neli valdkonnaülest eesmärki (E1-E4), mida toetavad valdkondlikud eesmärgid ja tegevussuunad.

1. E1. Lääne-Nigula vald on atraktiivne elu- ja töökeskkond luues eeldusi elanike arvu suurenemiseks.
2. E2. Ettevõtjasõbralik, kõrge tööhõive ja tasuvate töökohtadega omavalitsus.
3. E3. Hästi toimivad ning vajadustele vastavad taristud.
4. E4. Avatud, innovaatiline ja kogukonda kaasav juhtimine.

3. Valla ruumilise arengu, keskuste teenuste ja taristu arendamise põhisuunad

Lääne-Nigula valla ruumilise planeeringu eesmärgid, planeerimise üldpõhimõtteid ja eelistatud praktikaid kajastatakse valla üldplaneeringus ja selle seletuskirjas. Planeerimisel lähtutakse terviklikest lahendustest.

- Arvestades seda, et Lääne-Nigula arengukava üheks põhieesmärgiks on peatada elanike arvu kahanemine ning viia rahvaarv taas kasvule, on üldplaneeringu väljakutseks kehtiva Lääne maakonnaplaneeringu 2030+ ja keskkonnaalaste piirangute raames anda maksimaalseid võimalusi elamuehituseks ning ettevõtluse arenguks ning kitsendusi teha üksnes nii palju kui see on vajalik.
- Üldplaneeringu raames koostatakse valla keskuste funktsionaalse tsoneerimise skeemid.
- Üldplaneeringus sätestatakse kasutatavad ja perspektiivsed avalikud teed, kergliiklusteed, puhkealad, elamualad, ettevõtluseks sobivad piirkonnad, juurdepääsud veekogude kallaskraajale.

Ühinemisleping sätestas ühinemise eesmärkidena

1. Terviklik ja loogiliselt hästi toimiv, erinevate piirkondlike keskuste tasakaalustatud arengul põhinev, sotsiaalselt, majanduslikult ja territoriaalselt sidus omavalitsusüksus, mis võtab arvesse ajaloolist asustust, inimeste igapäevaliikumisi ja pikaajalisi kultuuritraditsioone.
2. Kõigile elanikele kvaliteetsete ja mitmekesiste avalike teenuste osutamine lähtuvalt nende õigustatud vajadustest ja võimalikult kodulähedal.
3. Tõhus juhtimine läbi kompetentse ja motiveeritud ametkonna ning laialdase võrgustikupõhise koostööpartnerluse nii siseriiklikul kui rahvusvahelisel tasandil.
4. Suurem esindus- ja osalusdemokraatia, elanikele paremad võimalused omavalitsusüksuse kui terviku toimimise ja arendamise jaoks oluliste küsimuste üle otsustamisel, kodanikualgatusel põhinevate kogukonnapõhiste initsiatiivide esitamisel ja elluviimisel.
5. Ettevõtlusele soodsa arenguruumi loomine piirkonnas uuteks töökohtadeks ning maine ja konkurentsivõime kasvatamiseks.

Lähtudes ühinemislepingus kokku lepitud põhimõtetest arendatakse Lääne-Nigula valda 8 keskuse põhiselt lähtudes seejuures keskuste arengueeldustest ning seejuures tagades kõigis keskustes vajalike avalike teenuste paketi.

Kullamaa osavald

Kullamaa küla on keskuseks neljale kandile- Kullamaale, Koluverele, Liivile ja Üdrumale. Kullamaa piirkonnas on oluliseks tegevusharuks põllumajandus, väiketootmine Kullamaa tööstuspargis ja taludes, maaturism. Kullamaa on arenev puhke- ja turismipiirkond, tugeva identiteediga ja pärandkultuuriga kihelkonnakeskus ja osavallakeskus. See on ka antud piirkonna eeliseks.

Kullamaa külas on tagatud kõik olulisemad avalikud teenused- administratiivteenused, alusharidus, põhiharidus, gümnaasiumiharidus, kultuurikeskus, noortekeskus, raamatukogu, spordisaal (koolis ja Goldenbecki majas), perearst, hambaravi, apteek, postipunkt. Lasteaia ja kooli õpilaste arv on lähima 7 aasta lõikes stabiilne. Ohtu omavalitsuse teenuste jätkusuutlikkusele arengukava perspektiivis ei ole.

Väljakutsed

- Elanike arvu järjekindel vähenemine viimastel aastatel, rahvastiku vananemine.
- Uute elamuehituseks sobivate alade planeerimine piirkonnas ning tingimuste loomine uute elanike piirkonda elama asumiseks: Kullamaa, Üdruma, Koluvere, Liivi.
- Kullamaa Keskkooli gümnaasiumiosa arengu tagamine pikemas perspektiivis, tegemist on ainsa munitsipaalgümnaasiumiga Lääne-Nigula vallas ja ühinemislepingu prioriteediga.
- Koolimaja energiasäästlikkuse tõstmine, spordi- ja mänguväljakute rekonstrueerimine ning õpilaskorterite kaasajastamine.
- Teede seisukord hajaasustusalal.
- Tugeva kultuurielu potentsiaali ärakasutamine.
- Turistidele infrastruktuuri loomine- Kullamaa osavalla infopunkt, kaasaegne välitualett.
- (Muudetud Lääne-Nigula Vallavolikogu 14.10.2021 määrusega nr 8 (edaspidi *Muudetud 2021*))

Kullamaal ja väiksemates keskustes (Üdruma, Kullametsa, Koluvere) tegutsevad seltsid ja seltsimajad, Liivil raamatukogu.

Martna osavald

Martna küla on keskuseks viiele kandile- Martna, Lähtru, Rõude, Kasari ja Oonga kandile. Martna piirkonnas on oluliseks tegevusharuks põllumajandus. Martna eeliseks on rahulik elukeskkond hajaasustuses.

Martna külas on tagatud peaaegu kõik olulisemad avalikud teenused- administratiivteenused (osavallavalitsus), alusharidus, põhiharidus, noortekeskus, raamatukogu, spordisaal, postipunkt, perearst. Lasteaia ja kooli õpilast arv on viimastel aastatel stabiliseerunud, ohtu omavalitsuse teenuste jätkusuutlikkusele lähiaastatel ei ole. (*Muudetud 2021*)

Väljakutsed

- Viimastel aastatel stabiliseerunud elanike arvu hoidmine. (*Muudetud 2021*)
- Keskus ei ole tulenevalt transpordiühendustest kantide tõmbekeskuseks (nt Rõude, Oonga jm).
- Laste arvu ja hajutatuse tõttu on keeruline tagada kättesaadavat noortekeskuse teenust ja mitmekesist huviharidust.“ (*Muudetud 2021*)
- Tühjad või osaliselt kasutusel olevad kortermajad, kortermajade halb tehniline seisukord ning tegutsevate korteriühistute vähene võimekus.
- Teede seisukord hajaasustusalal.
- Avalike hoonete ebaefektiivne pinnakasutus ning suur energiatarve (kool-lasteaed-vallamaja, Rõude külamaja) ning investeeringuvajadus.
- Kasvav vajadus sotsiaalelamispindade järele, vähekindlustatutele elamispindade väljaehitamise võimaluste kavandamine Martna kortermajades.
- Rõude kanalisatsioonisüsteemide kaasajastamine. (*Muudetud 2021*)

Valla lõunaosa tugikeskuseks on Rõude, kus asuvad raamatukogu, postipunkt, Rõude muuseum ja külamaja. Noorte huvitegevuse osaline laiendamine Rõudesse annaks väljundi külas ja selle lähiümbruses elavatele lastele.

Noarootsi osavald

Noarootsi piirkonna keskuseks on Pürksi küla. Noarootsi jaguneb neljaks kandiks- Pürksi, Riguldi ja Sutlepa kandiks ning eraldi kandiks on ka Osmussaar. Noarootsi on oluline puhke-

ja turismipiirkond ja tugeva identiteedi ja rannarootsi pärandkultuuriga kihelkond ja see on ka antud piirkonna eelisteks. Samuti on eeliseks Noarootsi riigigümnaasiumi asumine Pürksis.

Pürksi külas on tagatud avalikud teenused- administratiivteenused (osavallavalitsus), alusharidus, põhiharidus, õpilaskodu, riigigümnaasium, kultuurikeskus, noortekeskus, raamatukogu, spordi- ja jõusaal, postipunkt, perearst. Lasteaia ja kooli õpilaste arv on lähima 8 aasta lõikes stabiilne. Ohtu omavalitsuse teenuste jätkusuutlikkusele arengukava perspektiivis ei ole.

Väljakutsed

- Uute elamuehituseks sobivate alade planeerimine piirkonnas ning tingimuste loomine uute elanike piirkonda elama asumiseks (nt Umbaia mü).
- Üldplaneeringus tasakaalu leidmine piiravate keskkonnatingimuste ja elamu- ning ettevõtluse (puhke ja turismimajanduse) arendamise vahel.
- Võimaluste leidmine turismi ja puhkemajanduse arendamiseks (sh Dirhami potentsiaali ärakasutamine, „Meritäht“ ja hotell), rannarootsi pärandkultuuri väärtustamine.
- Riigigümnaasiumi säilitamine ja arendamine, Noarootsi Kooli õpilaskodu edasiarendamine riiklikult rahastatavate õpilaskodu kohtade pakkujana.
- Noarootsi-Haapsalu sild, Hara lahe ja Haapsalu Tagalahe vaheline ühenduskanal. Avalike juurdepääsude tagamine kallasrajale ja nende tähistamine.
- Osmussaare turismivõimaluste ärakasutamine ja püsiasustuse suurendamine.
- Hooajaline elanikkond.
- Teede olukord hajaasustusel.
- Hara, Osmussaare ja Österby sadamate arendamine, ligipääsu tagamine merele.

Sutlepas on vabaajakeskus koos sauna, raamatukogu, kogukonnakeskuse ja jõusaaliga. Tulenevalt asukohast on Sutlepa kandil ja veidi vähem ka Riguldi kandil tõmme ka Linnamäe (Oru piirkonna) suunas, eeskätt puudutab see koolieelse lasteasutuse ning põhikooliteenust.

Nõva osavald

Nõva küla on keskuseks kahele kandile- Nõva ja Variku kandile. Nõva on oluline puhke ja turismipiirkond, kuid aastaringsete elanike arvu kasvu ei ole see siiani kaasa toonud. Piirkonna eeliseks on potentsiaal puhke- ja loodusturismi sihtkohana.

Nõva külas on peaaegu kõik olulisemad avalikud teenused- seal tagatakse administratiivteenused (osavallavalitsus), alusharidus, põhiharidus, raamatukogu, spordisaal, perearsti vastuvõtt, postipunkt. Lasteaia ja kooli õpilaste arv on lähima 8 aasta lõikes langev. Sündide arv on väike.

Väljakutsed

- Väike elanike arv ja hajaasustus, mistõttu on keerukas erinevate avalike teenuste tagamine.
- Töökohtade vähesus piirkonnas ning teiste töörande sihtkohtade kaugus.
- Väike laste arv ning rahvastikuprognos seavad tõsise küsimärgi Nõva Kooli pikaajalisele jätkusuutlikkusele. Kooli arendamine kogukonnakoolina.
- Uute elamuehituseks sobivate alade planeerimine piirkonnas ning tingimuste loomine uute elanike piirkonda elama asumiseks (Mõisapõllu mü).
- Üldplaneeringus tasakaalu leidmine piiravate keskkonnatingimuste ja elamu- ning ettevõtlus (puhke ja turismi) majanduse arendamise vahel.
- Võimaluste leidmine turismi ja puhkemajanduse arendamiseks.
- Hooajaline elanikkond.

- Teede seisukord hajaasustusosalal.
- Nõva sadama rekonstrueerimine.

Nõva osavallas asuv Variku kant on haridusrände osas seotud Oru kandiga ning teatud teenuste osas ka Risti kandiga. Varikul asub seltsimaja.

Oru piirkond

Linnamäe küla on keskuseks kahele kandile- Oru ja Jalukse kandile. Linnamäe piirkond on tüüpiline linnalähipiirkond, kus oluliseks töörande sihtkohaks on Haapsalu keskuslinn ning kuhu teenuste ja taristute hea ligipääsetavuse tõttu on ka arvestav surve elama asumiseks. Piirkonna eeliseks on soodne asukoht maakonnakeskuse lähedal teede ristumispunkti (Haapsalu-Keila, Harju-Risti-Riguldi-Võntküla), tugev kool ning kogukond.

Linnamäe külas on tagatud olulisemad avalikud teenused- administratiivteenused (teeninduskeskus), alusharidus, põhiharidus, noortekekeskus, raamatukogu, spordisaal, postipunkt, perearst. Lasteaia ja kooli õpilaste arvu kasvule on piiravaks tingimuseks olnud hoonete ruumipuudus.

Väljakutsed:

- Uute elamuehituseks sobivate alade planeerimine piirkonnas (Räägupõllu mü), ning tingimuste loomine uute elanike piirkonda elama asumiseks; heas korras korterite vähesus, korterelamute renoveerimine ühistute poolt.
- Multifunktsionaalse kultuurisaali ehitamine Linnamäe külas.
- Ettevõtluse arendamine Linnamäe tootmisosalal.
- Lasteaiakohtade puudus ning lasteaia- ja koolimaja ruumipuudus. Spordiväljaku väljaehitamine.
- Niibi-Salajõe-Ingküla joogiveega seotud probleemid.
- Teede seisukord hajaasustusosalal.
- Oru on piirkond, kuhu kavandatakse uue Lääne-Nigula valla hooldekodu rajamist.

Oru kant (Linnamäe) on tulenevalt oma asukohast haridusrände sihtpunktiks Noarootsi Sutlepa (vähem Riguldi) kandile ja Nõva Variku kandile.

Palivere piirkond

Palivere alevik on keskuseks Palivere kandile. Palivere on ajalooline tööstuslik keskus ning töörande sihtpunkt, samal ajal aga ka looduslikult kena puhke- ja spordipiirkond (Kuliste Aas, Pikajalamägi). Piirkonna eeliseks on asukoht Tallinn-Haapsalu maantee ääres, ajaloolised tootmisalad ja ilus looduskeskkond.

Palivere alevikus on tagatud peaaegu kõik olulisemad avalikud teenused- administratiivteenused (sotsiaalametniku vastuvõtt), alusharidus, põhiharidus, noortekekeskus, raamatukogu, spordisaal. Lasteaia ja kooli õpilaste arv on lähima 8 aasta lõikes stabiilne, ohtu teenuste jätkusuutlikkusele ei ole, õpilaste arv ületab kriitilise piiri.

Väljakutsed:

- Elanike arvu vähenemine ja vananemine.
- Palivere ja Allikmaa ettevõtlusalade arendamine (osa Taebala-Palivere-Risti ettevõtluskoridorist).
- Turba-Rohuküla raudtee väljaehitamine.
- Uute elamuehituseks sobivate alade planeerimine piirkonnas, heas korras korterite vähesus.

- Avalike hoonete ebaefektiivne pinnakasutus ning suur energiatarve (kool-spordihoone-noortekeskus) ning hoonete investeeringuvajadus.
- *(Muudetud 2021)*
- Teede seisukord hajaasustusosalal.
- *(Muudetud 2021)*
- Palivere Turismi- ja Tervisespordikeskuse arendamine.
- Palivere alevik vajab pakiautomaati.

Risti piirkond

Risti alevik on keskuseks kolmele kandile- Risti, Piirsalu ja Kuijõe kandile. Risti kujutab endast „lahkmejoont“ Harjumaa töörande ja Läänemaa töörande vahel, kohapealsete töökohtade arv on väike. Samas tingib asukoht olulise surve uute elamukruntide leidmiseks piirkonnas (eeskätt Risti kant). Piirsalu ja Kuijõe on maalised põllumajanduslikud kandidid. Piirkonna eeliseks on asukoht Tallinn-Haapsalu maantee ning Risti-Virtsu maantee ääres.

Risti alevikus on tagatud peaaegu kõik olulisemad avalikud teenused- administratiivteenused (sotsiaalametniku vastuvõtt), alusharidus, põhiharidus, noortekeskus, raamatukogu, multifunktsionaalne kultuurisaal, spordisaal, postipunkt, apteek, perearst, hambaravi, sularahaautomaat. Lasteaia ja kooli õpilaste arv on lähima 8 aasta lõikes stabiilne, ohtu teenuste jätkusuutlikkusele ei ole, õpilaste arv ületab kriitilise piiri.

Väljakutsed:

- Uute elamuehituseks sobivate alade planeerimine piirkonnas, ning tingimuste loomine uute elanike piirkonda elama asumiseks.
- Turba-Rohuküla raudtee väljaehitamine.
- Väike töökohtade arv piirkonnas, Risti tööstusala arendamine (osa Taebala-Palivere-Risti ettevõtluskoridorist).
- Avalike hoonete suur energiatarve (kool-lasteaed-hooldekodu, Sireli sotsiaalmaja) ning hoonete investeeringuvajadus.
- Risti kunstmuruga jalgpalliväljaku võimaluste ärakasutamine.
- Risti miljööväärne raudteejaama kompleks (tööstuspärandi objekt).
- Teede seisukord hajaasustusosalal.
- Risti on piirkond, kuhu kavandatakse uue Lääne-Nigula valla hooldekodu rajamist (Risti Hooldekodu laiendusena).
- Piirsalu rahvamaja arendamine metsa- ja loodusõppekeskuseks ja laagrite korraldamise kohaks.
- Kergliiklusteede rajamine Risti alevikku neljas suunas (Tallinna mnt, Haapsalu mnt, Paldiski mnt, Lihula mnt ja Koidu tänav). *(Muudetud 2021)*
- Risti pargi kultuuri- ja spordikompleksi terviklik väljaarendamine. *(Muudetud 2021)*

Taebala piirkond

Taebala alevik on keskuseks Taebala kandile. Taebala piirkond on tüüpiline linnalähipiirkond, kus oluliseks töörande sihtkohaks on Haapsalu keskuslinn, kuid samas asub Taebala kandis ka arvestavalt suuremaid tootmisettevõtteid (Taebala, Kirimäe, Kadarpiku, Pälli). Piirkonna eeliseks on asukoht Tallinn-Haapsalu maantee ääres, ajaloolised tootmisalad ning maakonnakeskuse lähedus. Taebala kant on ajaloolise Lääne-Nigula kihelkonna keskuskandiks.

Taebala alevikus on tagatud peaaegu kõik olulisemad avalikud teenused- administratiivteenused (vallavalitsus), alusharidus, põhiharidus, noortekeskus,

raamatukogu, spordisaal, postipunkt, hambaravi, perearst, sularahaautomaat. Lasteaia ja kooli õpilaste arv on lähima 8 aasta lõikes stabiilne või kasvav, ohtu teenuste jätkusuutlikkusele ei ole, õpilaste arv ületab kriitilise piiri.

Väljakutsed:

- Taebla, Kirimäe, Pälli ja Kadarpiku ettevõtlusalade arendamine (osa Taebla-Palivere-Risti ettevõtuskoridorist).
- Taebla uue koolimaja ning kooli spordiväljaku ehitus ning ajaloolise koolimaja tulevik.
- Turba-Haapsalu raudtee väljaehitamine.
- Uute elamuehituseks sobivate alade planeerimine piirkonnas ning tingimuste loomine uute elanike piirkonda elama asumiseks; heas korras korterite vähesus, korterelamute renoveerimine ühistute poolt.
- Avalike hoonete ebaefektiivne pinnakasutus ja/või suur energiatarve (koolivallamaja/kultuuri-spordikeskus) ning hoonete investeeringuvajadus.
- Amortiseerunud tänavavalgustus.
- Teede olukord hajaasustusalal.
- Lääne-Nigula kiriku, pastoraadikompleksi võimaluste ärakasutamine.
- Vana-Taeblas puuduv ühisveevärk ja kanalisatsioon.

Võntkülas asub külaseltsi omandis asuv külamaja.

4. Valla arengu strateegilised eesmärgid, väljakutsed, tegevussuunad ja mõõdikud

E 1. Lääne-Nigula vald on atraktiivne elu- ja töökeskkond luues eeldusi elanike arvu suurenemiseks.

Soovitud seisundi kirjeldus:

Arengukavas kirjeldatud tegevustega saavutatakse elanike arvu stabiliseerumine ning positiivse stsenaariumi korral elanike arvu kasv. Lääne-Nigula vald pakub kättesaadavaid ja kvaliteetseid avalikke teenuseid ja rakendab kõiki meetmeid olemasolevate elanike heaolu tagamiseks ning uute elanike Lääne-Nigula valda asumiseks. Valla elanike arv stabiliseerub ja hakkab kasvama.

E 1.1. Väljarände vähendamine ning Lääne-Nigula valda elama asumise propageerimine ja toetamine. Vastavad eesmärgid on sätestatud valla arengukavas ja üldplaneeringus.

Väljakutsed:

1. Elanike arvu vähenemine, vananemine ja väljaränne.

Tegevussuunad:

	Tegevussuunad ⁶	ÜL ⁷	Rahastamine ⁸
1.1.1	Valla turundusstrateegia väljatöötamine 2019. aastaks ja selle rakendamine, piirkondade eripära leidmine, säilitamine ja arendamine.	ÜL	VALD
1.1.2	Kvaliteetsete ja kättesaadavate teenuste tagamine vastavalt peaesmärgile 1.	ÜL	VALD, PROJEKTID
1.1.3	Soodne ettevõtluskeskkond ja tasuvad töökohad vastavalt peaesmärgile 2.	ÜL	VALD, PROJEKTID
1.1.4	Hästi toimivad ja vajadustele vastavad taristud vastavalt peaesmärgile 3.	ÜL	VALD, PROJEKTID
1.1.5	Hea avaliku halduse tagamine vastavalt peaesmärgile 4.	ÜL	VALD, PROJEKTID
1.1.6	Maale elama asumist soodustavate meetmete rakendamine (sh osalemine sellekohastest üle-eestilistes projektides, hajaasustuse programmis, kiire interneti arendamise projektid, hooajaliste elanike asumine valla elanikuks, uue vallaelaniku tunnustamine, valla toetused, sellekohaste uuringute ja tagasisideküsitluste läbiviimine).	ÜL	VALD, PROJEKTID, ERA
1.1.7	Lääne-Nigula valla üldplaneeringu koostamine ja kehtestamine.		VALD
1.1.8	Üldplaneeringu koostamise käigus valla keskuste funktsionaalse tsoneerimise skeemide koostamine.		VALD, PROJEKTID
1.1.9	Elamuehituseks sobilike alade ja nende arenguvajaduste kaardistamine valla üldplaneeringu koostamise käigus, koostöös maaomanikega võimaluste otsimine planeeringute koostamiseks ja/või elamuehituseks vajalike taristute väljaehitamiseks, info koondamine ja avaldamine, maatükkide turundamine.		VALD, PROJEKTID, ERA

⁶ Eesmärgi saavutamiseks vajalikud tegevused.

⁷ ÜL – tähendab, et tegevus on sätestatud ühinemislepingus või selle lisades.

⁸ VALD- vallaelarve, RIIK- riigieelarve, ERA- MTÜ, äriühing või üksikisikud, PROJEKTID- vallaelarvest, riigieelarvest, EL eelarvest vms taotletava projektiraha abil ellu viidav tegevus.

	2020. aasta jooksul viiakse lõpule Umbaia DP menetlus Österby külas ning hinnatakse erinevate elamuarenduste (Umbaia DP Noarootsis, Kullamaa järv-puhkeala DP Kullamaal, nn Siimapõllu DP Ristil, Möisapõllu DP Nõval, Nurmela Taeblass, Räägupõllu Orul jt) võimalused ja riskid, ning kalkuleeritakse taristute arendamise maksumused ja finantseerimise võimalused.		
1.1.10	Võimaluste loomine (kruntide müük, kommunikatsioonide rajamine, saare ja mandrivahelise ühenduse toetamine) Osmussaare püsiasustuse suurenemiseks.		VALD, PROJEKTID ERA, RIIK
1.1.11	Koostöö riiklike ja erainstituutioonidega elanikele suunatud esmatähtsate teenuste tagamiseks ja arendamiseks maapiirkonnas (nt perearstiteenus, postiteenus, pakiautomaadid, riigimaanteede arendused, kiire internet, elektrivõrk, kauplused ja toiduainete kättesaadavus, apteegid, mobiililevi, ühistransport jms).		VALD, RIIK, ERA

E 1.2. Lääne-Nigula vallas on kättesaadav, kvaliteetne laste ja noorte arengut toetav, kaasaegse õppekorralduse ja -keskkonnaga ning mitmekesiste võimalustega haridusasutuste võrk.

Väljakutsed

1. Kodulähedaste põhikoolide jätkusuutlikkus;
2. Erineva õpilaste arvuga koolides teenuste võrreldava kvaliteedi ja kättesaadavuse tagamine;
3. Kullamaa Keskkooli arendamine;
4. Tänapäevaste õppemeetodite ja tehnoloogiate (sh IKT) areng;
5. Erivajadustega laste arvu kasv;
6. Raskused uute õpetajate leidmisel, pedagoogide keskmise vanuse tõus;
7. Haridusasutuste vaheline koostöö.

Tegevussuunad:

	Tegevussuunad	ÜL	Rahastamine
1.2.1	Õpetajate palga viimine tasemele, mis ületaks vähemalt 5% Eesti keskmist õpetaja palka.	ÜL	VALD, RIIK
1.2.2	Üldhariduse rahastamismudelid, kodulähedase hariduse tagamise põhimõttest, kriitilisest õpilaste arvust ja õpilaste arvu prognoosist lähtuvate otsuste vastuvõtmine.	ÜL	VALD
1.2.3	Koolides kaasaegsete õppemeetodite ja uuendusliku õppevara juurutamine, võimalusel õppesuundade väljaarendamine ja valdkondlik spetsialiseerumine/suunitlus- selle raames II ja III kooliastme õppekava kaasajastamine (reaalained, robotika, ettevõtlusõpe, piirkonna eripärast tulenevad õppesuunad); ainetevahelise lõimingu tõhusam rakendamine, vastava teema käsitus haridusasutuse arengukavas.	ÜL	VALD, PROJEKTID
1.2.4	Kullamaa Keskkooli turunduspoliitika rakendamine õpilaste arvu suurendamiseks, õppekvaliteedi tagamine, õpilaskorterite kaasajastamine. Kullamaa kooli siseõue kohandamine liikumis- ja sporditegevuseks (varikatuse ehitus).	ÜL	VALD, PROJEKTID
1.2.5	Õpetajate konkurentsivõime tagamine, osalemine programmides, mis on suunatud õpetajatöö kvaliteedi tõstmisele ja noorte õpetajate kooli tööle asumisele. Kooli tööle asuvatele kvalifitseeritud õpetajatele vajadusel elamispinna ja /või sõidukompensatsiooni tagamine.		VALD, RIIK PROJEKTID
1.2.6	Koolijuhtide arenguprogrammides osalemine.		VALD
1.2.7	Õpetajatele täiskoormuse tagamine, kvalifikatsiooniga õpetajate „jagamine“ valla erinevate koolide vahel.		VALD, PROJEKTID

1.2.8	Koolide muutmine kiusamisvabaks, varajase märkamise ja teavitamise olulisuse teadvustamine, pedagoogide ja koolitöötajate sellekohane koolitamine.		VALD, RIIK, PROJEKTID
1.2.9	Hariduse tugiteenuste tagamine, mille käigus luuakse valla ühtne tugiteenuste keskus koolipsühholoogi, eripedagoogi, sotsiaalpedagoogi, logopeedi ja õpiabiteenuse koordineeritud pakkumiseks. Vastavate spetsialistide koolitamine ja erinevate soodustuste (nt elamispind, söidukompensatsioon) tagamine.	ÜL	VALD, RIIK, PROJEKTID
1.2.10	Koolide esitlusvahendite ja õppematerjalide jätkuv uuendamine (nt nuti- ja puuetundlikud tahvlid, sülearvutid/tahvelarvutid, e-õppe materjalid jms). Haridustehnoloogi teenuse tagamine koolides.		VALD, RIIK, PROJEKTID
1.2.11	Kooli WIFI-võrgu arendamine (leviala laiendamine, kvaliteet).		VALD, PROJEKTID
1.2.12	IKT kasutamise edendamine aineõpetuses, sealhulgas vastava õpetajakoolituse ning koolide IKT-taristu edendamisega, vastava teema käsitlus haridusasutuse arengukavas.		VALD, PROJEKTID
1.2.13	Koostöö soodustamine erinevate koolide vahel (sh ühised õpetajad, erialaklasside ja sportimisvõimaluste ühine kasutamine, huvialaringid), vastava teema käsitlus haridusasutuse arengukavas.		VALD, PROJEKTID
1.2.14	Haridusasutuste hoolekogude liikmete koolitamine.		VALD, PROJEKTID
1.2.15	Valla haridusstipendiumi maksmine. 2019. aastaks töötatakse välja ja rakendatakse õppurite ja õpetajate tunnustamise kord.	ÜL	VALD
1.2.16	Noarootsi Kooli õpilaskodus vajalike teenuste tagamine ja õpilaskodu arendamine. Noarootsi õpilaskodus tagatakse lisaks vanemate poolt rahastatavatele kohtadele riiklikult rahastatavad õpilaskodu kohad sotsiaalse erivajadusega lastele.		VALD, RIIK, PROJEKTID
1.2.17	Haridusasutuse (lasteaed, kool) juhtimiskorralduse analüüs 2018-2019, põhjendatud juhul lasteaia ja kooli juhtimise ühendamine ja teised juhtimiskorralduslikud muudatused alates 01.09.2019.		VALD, PROJEKTID
1.2.18	Haridusasutuste vahelise koostöö korraldamine, ühisüritused ning projektide kirjutamine ühisprojektidena.	ÜL	VALD, PROJEKTID
1.2.19	Koostöö SA-ga Läänemaa õpetajate tunnustamise ürituste ja teiste haridusprojektide elluviimisel.		VALD, PROJEKTID
1.2.20	Täiskasvanuhariduse väärtustamine ja võimalusel toetamine.		PROJEKTID, ERA, VALD, RIIK

E 1.3. Kõigile valla lastele on tagatud lasteaia kohad konkurentsivõimelise alusharidusega lasteaedades, kus on motiveeritud õpetajad ning vajalikud tugiteenused.

Väljakutsed:

1. Kodulähedaste lasteaedade säilitamine;
2. Lasteaia kohtade puudus teatud piirkondades ning laste vähenenud arv teistes;
3. Tänapäevaste õppemeetodid ja tehnoloogiad (sh IKT) alushariduses;
4. Erivajadustega laste arvu kasv;
5. Kvalifitseeritud lasteaiaõpetajate puudus maapiirkonnas.

Tegevussuunad:

	Tegevussuunad	ÜL	Rahastamine
1.3.1	Kodulähedase lasteaia säilitamine, lasteaia jätkavad tegevust kõigis 8 keskus. Lasteaedades töötavad väga head pedagoogid, kellel on vastav kvalifikatsioon ning toimub nende süsteemne koolitamine.	ÜL	VALD

1.3.2	Lasteaiaõpetaja palga viimine vähemalt õpetaja alampalga määrani aastaks 2023. Lasteaeda tööle asuvatele kvalifitseeritud spetsialistidele vajadusel elamispinna tagamine.	ÜL	VALD, RIIK
1.3.3	Suvised lastehoiuteenuse pakkumine aastast 2019. valla koolieelses lasteasutuses arvestades seejuures töörande suundi, lasteaedade lahtiolekuaegade sätestamine nii, et see toetaks inimeste tööle asumist või töölkäimist; perspektiivis hoiuteenuse pakkumine vahetustega töötavatele peredele väljaspool tavapärasest lasteaia lahtiolekuaega.		VALD, PROJEKTID
1.3.4	Lasteaiakohtade vajaduse järjepidev prognoosimine ja vajaduse hindamine.		VALD
1.3.5	<i>Lasteaedade kohatasu järkjärguline ühtlustamine aastaks 2022 ja hoidmine lapsevanemale taskukohasena. Lasteaias on toitlustamine valla lastele tasuta.*</i>	ÜL	VALD
1.3.6	Haridusliku erivajadustega lastele vajalike tugiteenuste tagamine valla ühtse tugiteenuste keskuse vahendusel.	ÜL	VALD, PROJEKTID,
1.3.7	Lasteaedades tänapäevase õppevara ja IKT võimaluste tagamine (sh robotikavahendid, tahvelarvutid, nutitahvlid, esitlustehnika jms), vastava vahendite kasutamise sätestamine õppekavas ja teema käsitlus haridusasutuse arengukavas.		VALD, PROJEKTID
1.3.8	Lasteaedade õuesõppe võimaluste loomine ning mänguväljakute uuendamine. (Muudetud 2021)		VALD, PROJEKTID
1.3.9	<i>Lasteaia erialaõpetajate (liikumisõpetaja, muusikaõpetaja) vajaduse analüüs 2018 ja võimalusel vastavate spetsialistide tööle võtmine aastatel 2019-2020.</i>		VALD
1.3.10	Lasteaia õppekava rikastamine piirkonna eripärale tuginevate teemadega (nt pärandkultuur, keskkonnateemad), vastavates programmides ja projektides osalemine. Teema käsitlus haridusasutuse arengukavas.		VALD, PROJEKTID
1.3.11	Osalemine erinevates lasteaiaprogrammides (nt Kiusamisest vaba lasteaed, Tervist edendav lasteaed jne).		VALD, PROJEKTID
1.3.12	Hoolekogude liikmete koolitamine.		VALD, PROJEKTID

*siin ja edaspidi kursiivis hallil taustal märgitud ellu viidud tegevused perioodil 2018-2021

E 1.4. Lääne-Nigula lapsed osalevad aktiivselt huvihariduses ja huvitegevuses.

Väljakutsed:

1. Teenuste sihtgrupid territoriaalselt hajutatud;
2. Mitmekülgse kodulähedase huvihariduse- ja tegevuse pakkumine kõigis valla piirkondades;
3. Looduse, teaduse ja tehnika valdkonda kuuluvate ringide valikute suurendamine;
4. Huvitegevuse kujundamine vastavalt valla piirkondade eripäradele.

Tegevussuunad:

	Tegevussuunad	ÜL	Rahastamine
1.4.1	Huvihariduse ja huvitegevuse ühtse kava koostamine 2019. aastal ja kava iga-aastane uuendamine.		VALD
1.4.2	2020. aastaks töötatakse välja ja rakendatakse ühtsed koolide huvitegevuse korraldamise põhimõtted, viiakse läbi kvaliteedi hindamine ning ühtlustatakse juhendajate palgakorralduse alused.		VALD
1.4.3	Looduse, teaduse ja tehnika ning loogilist mõtlemist soodustavate valdkonda kuuluvate ringide valikute suurendamine.		VALD, PROJEKTID, ERA, RIIK

1.4.4	Huvikoolides õppivate kuni 19 aastaste õpilaste ja noorte eest tasumine vastavalt Lääne-Nigula valla huvihariduse rahastamise korrale ning valla huvihariduse- ja huvitegevuse korrale. Huvikoolide vallas asuvate tegevuskohtade moodustamise ja tegevuse soodustamine.	ÜL	VALD, PROJEKTID
1.4.5	Võimaluse andmine koolide õpilastel osa võtta teise kooli huviringidest ning avaliku ühistranspordi liinivõrgu ja sõiduplaanide kujundamine sellele vastavaks.		VALD
1.4.6	Selgelt eristuva suunitlusega huvihariduse säilitamine ja arendamine piirkondades (nt maadlus Martnas, pärimusmuusika Ristil, loodusharidus Nõval jne).		VALD, PROJEKTID

E 1.5. Noorsootööteenus on üle kogu Lääne-Nigula valla noortele kättesaadav ja järjepidev, noortele on tagatud mitmekesised võimalused.

Väljakutsed:

1. Teenuste sihtgrupid territoriaalselt hajutatud;
2. Kvalifitseeritud noortejuhtide ja noorsootöötajate puudus.

Tegevussuunad:

	Tegevussuunad	ÜL	Rahastamine
1.5.1	Noorte senisest ulatuslikum kaasamine aruteludesse ja otsustusprotsessi, noortevolikogu moodustamine ja tegevuse toetamine.		VALD, PROJEKTID
1.5.2	Noorsootöö arendamine tänaste avatud noortekeskuste baasil, noortekeskuste juhtimine ühtse võrgustikuna, ühisprojektide ja tegevuste korraldamine.	ÜL	VALD, PROJEKTID
1.5.3	Noorte omaalgatuse ja erinevate noorsooprojektide toetamine.	ÜL	VALD, PROJEKTID
1.5.4	Ülevallaliste noorsooprojektide korraldamine.		VALD, PROJEKTID

E 1.6 Tagatud on iseseisev sotsiaalne toimetulek ja tõhus sotsiaalprobleemide ennetamine ning lahendamine.

Väljakutsed:

1. Teenuste sihtgrupid territoriaalselt hajutatud;
2. Teenused erinevates valla osades ebahühtlaselt tagatud;
3. Teenuste planeerimine, disainimine ning kättesaadavuse tagamine vastavalt valla piirkondade eripäradele;
4. Eluruumi tagamise teenuse ebahühtlane kvaliteet;
5. Erivajadustega inimeste toimetuleku tagamine;
6. Kasvav vajadus hooldekodude kohtade järele ning hooldekodude tulevik.

Tegevussuunad:

	Tegevussuunad	ÜL	Rahastamine
1.6.1	Abivajajate varajase märkamise soodustamine ja selle olulisuse teadvustamine ühiskonnas. Naabriabi soodustamine kui koduteenuseid täiendav ja omavalitsuse koormust täiendav tegevussuund.		VALD, PROJEKTID
1.6.2	Sotsiaalteenuste (koduteenus, sotsiaaltransporditeenus, tugiisikuteenus, isikliku abistaja teenus, võlanõustamisteenus) ühtsete kordade kehtestamine 2018, teenuste disain ja arendamine, kvaliteedi kriteeriumite väljatöötamine ja seire. Osalemine	ÜL	VALD, RIIK, PROJEKTID, ERA

	sellekohastes projektides. Teenuste üheks oluliseks eesmärgiks on inimeste tööle asumise või tööl jätkamise toetamine.		
1.6.3	Koostöö Haapsalu linnaga sotsiaalteenuste tagamiseks (puuetega inimeste hoolekanne, varjupaigateenus, turvakoduteenus jm).		VALD, PROJEKTID
1.6.4	Lapsevanemate vanemlike oskuste suurendamine ning vanema ja lapse suhete parandamine „ema-isa kooli“ käivitamine, vanemlusprogrammides osalemine.		VALD, PROJEKTID
1.6.5	Koostöö kolmanda sektorite organisatsioonidega (nt kogudused, MTÜ-d) sotsiaalteenuste tagamiseks.		VALD, PROJEKTID
1.6.6	Osalemine puuetega inimestele kodu kohandamisele suunatud projektides- kodude füüsiline kohandamine, kütteseadmete korrastamine jms.		VALD, PROJEKTID
1.6.7	Erivajadustega inimeste tegevuskeskuse (sh toetatud töö jms) rajamine vastavalt võimalustele ja piirkondlikele vajadustele. <i>(Muudetud 2021)</i>		VALD, PROJEKTID
1.6.8	Intervallteenuse ja toetatud elamise teenuse väljaarendamine Vastavalt võimalustele ja piirkondlikele vajadustele. <i>(Muudetud 2021)</i>		ERA; PROJEKTID
1.6.9	Võimaluste otsimine olemasolevate sotsiaalrajade (Pürksi, Risti Sireli maja) rekonstrueerimiseks ja elamistingimuste tagamiseks. Martna Kirna tee 5 üürimaja projekteerimine ja võimaluste otsimine ehituse rahastamiseks. <i>(Muudetud 2021)</i>		VALD
1.6.10	Kütte, ravimite, abivahendite, hooldekodu kohamaksu jm toetamine vastavalt abivajaja hindamise tulemustele.		VALD
1.6.11	Hooldekodude teenuse kvaliteedijuhtimise mudeli juurutamine ja spetsialiseerumise võimalikkuse analüüs koostatakse aastaks 2020. Hooldekodude ühendamise õiguslike, juhtimisalaste ja majanduslike aspektide analüüs ning lähtudes hinnangu tulemusest otsuste langetamine tehakse hiljemalt 2020. aastaks. Hooldekodudes pakutavate teenuste mitmekesistamine ning erinevate toetusmeetmete abiga uute teenuste liikide juurutamine.		VALD
1.6.12	Lääne-Nigula vallas asuvad hooldekodud katavad võimalusel valla elanike ööpäevaringse üldhooldusteenuse vajaduse ning pakuvad hooldekodukohti tervele Läänemaale ja võimalusel Põhja- ja Lääne-Eestile. Eesmärgiks on uute hooldekodukohtade ja hooldekoduteenuste, sh peremaja tüüpi kohandatud elamiste rajamine kaasates selleks erainvestorid. Perspektiivne uue hooldekodu asukoht on Noarootsi või laiendada olemasolevaid hooldekodusid Ristil (vähemalt kuni 90 kohani) või Linnamäel (Räägu). <i>(Muudetud 2021)</i>		VALD; ERA, PROJEKTID
1.6.13	Eakate nõukogu statuudi väljatöötamine 2018. aasta jooksul ning eakate nõukogu tööle hakkamist alates 2019. aastast.		VALD, PROJEKTID
1.6.14	Toetatakse eakate piirkondlikke seltse ja tegevusi (laul, tants, käsitöö, ekskursioonid).		VALD, ERA PROJEKTID,
1.6.15	Koluvere Hooldekodu energiatõhususe parandamine, kaasaegse välisvalgustuse rajamine, autonoomse küttesüsteemi väljaarendamine.		ERA, PROJEKTID
1.6.16	Arvestades lisaks kohalikele ka laiemalt riiklike vajadusi asendushooldusteenuse väljaarendamine (sh teenuse pakkumiseks sobilike ruumide rajamine) Linnamäele. <i>(Muudetud 2021)</i>		ERA, PROJEKTID

E 1.7. Esmatasandi tervisehoiuteenuste kättesaadavuse tagamine valla kõigis piirkondades, elanike terviseteadlikkuse tõus.

Väljakutsed:

1. Piirkondliku perearstiteenuse säilitamine;
2. Maa-apteekide püsijäämine;
3. Tervist edendavate tegevuste eluviimine.

Tegevussuunad:

	Tegevussuunad	ÜL	Rahastamine
1.7.1	Perearsti ja -õendusteenuse, hambaraviteenuse kättesaadavuse tagamine piirkondades vähemalt tänases mahus. Seniste perearstide, pereõdede tööruumide ajakohastamine ja uuendamine, võimalusel uute teenuste juurutamine.	ÜL	ERA, RIIK, VALD, PROJEKTID
1.7.2	Apteegiteenuse säilimine Ristil ja Kullamaal, apteegi avamine Taebla alevikus.		ERA, VALD
1.7.3	Elanike terviseteadlikkuse kasvule suunatud projektide algatamine ja nendes osalemine (riskikäitumise vähendamine, tervislik toitumine ja liikumine jne).		PROJEKTID, VALD
1.7.4	Tervisealase teabe kättesaadavuse suurendamine (sh lasteaedades ja koolides) ja tervislikku eluviisi toetavate ürituste korraldamine.		VALD, PROJEKTID

E 1.8. Lääne-Nigula on paljude spordi- ja liikumisharrastuste võimalustega tervist väärtustav omavalitsus.

Väljakutsed:

1. Väga erinev praktika spordiklubide ja spordiürituste rahastamisel;
2. Teenuste sihtgrupid territoriaalselt hajutatud;
3. Teenuste planeerimine, disainimine ning kättesaadavuse tagamine vastavalt valla piirkondade eripäradele;
4. Osaliselt amortiseerunud infrastruktuur;
5. Maakondliku tähtsusega turismi- ja tervisespordikeskuse arendamine Paliveres.

Tegevussuunad:

	Tegevussuunad	ÜL	Rahastamine
1.8.1	Spordi ja spordiklubide ühtse rahastamise korra väljatöötamine ja rakendamine aastaks 2020.	ÜL	VALD
1.8.2	Olemasolevate spordiobjektide ühtne turundamine 2019. aastaks ning erinevate võimaluste (Risti kunstmurustaadion, Palivere suusarajad, Kullamaa viburajad jms, orienteerumisrajad) maksimaalne kasutamine.		VALD, PROJEKTID
1.8.3	Ülevallaliste suvemängude korraldamine alates 2019. aastast.		VALD, PROJEKTID
1.8.4	Tervise- ja discgolfi radade, välijõusaalide, terviseväljakute rajamine valla piirkondade keskustesse. Taebla jõe äärse terviseraja rajamine Taebla alevikus, Pälli ja Nigula külas, jõgede äärsete terviseradade arendamine Martnas ja Rõudes.		VALD, PROJEKTID
1.8.5	Palivere Turismi- ja Tervisespordikeskuse arendamine (vt turism).		VALD, ERA, PROJEKTID,
1.8.6	Taeblassse sisejõusaali rajamine.		ERA, PROJEKTID
1.8.7	Nõva jõusaali sisustuse ja spordiväljaku uuendamine.		PROJEKTID
1.8.8	Taebla uue koolihoone juurde spordiplatsi ehitus.		PROJEKTID, VALD, ERA

1.8.9	Linnamäe spordiplatsi ja parkla ehitus ning terviseala (Vabaõhu kinnistu) arendamine.	ÜL	PROJEKTID, ERA, VALD
1.8.10	Palivere spordiplatsi ehitus.	ÜL	PROJEKTID, VALD, ERA
1.8.11	Laste spordilaagrikompleksi arendamine Kuke külas.		ERA, PROJEKTID
1.8.12	Kullamaa spordiplatsi korrastamine, multifunktsionaalse spordiväljaku rajamine.		VALD, PROJEKTID
1.8.13	Vibuspordi arendamine Kullamaa piirkonnas, sise- ja välitingimustes vibu laskmiseks vajaliku varustuse ja abivahendite hankimine, radade ehitus.		ERA, PROJEKTID
1.8.14	Risti spordikompleksi (kunstmurustaadion ja spordisaal) ja toetavate tugiteenuste paketi väljaarendamine, kasutuse korraldamine ja turundamine sportliku tegevuse arendamiseks, kunstmurustaadioni hooldus ja valgustuse väljaehitamine.		VALD, ERA, PROJEKTID
1.8.15	<i>(Muudetud 2021)</i>		
1.8.16	Pürksi staadioni ja tenniseväljaku rekonstrueerimine, tennisehalli rajamine, jalgpalliplatsi rajamine, välikorvpalliplatsile katte paigaldamine, Pürksi ja Sutlepa jõusaalide sisustuse uuendamine.		VALD, ERA, PROJEKTID

E 1.9. Vallas on mitmekesine kultuuri- ja seltsielu.

Väljakutsed:

1. Inimeste erinev aktiivsus;
2. Kultuuritegevuse ja külaseltside väga erinevad rahastamis põhimõtted;
3. Teenuste sihtgrupid territoriaalselt hajutatud;
4. Teenuste planeerimine, disainimine ning kättesaadavuse tagamine vastavalt valla piirkondade eripäradele, kogukonna kaasamine teenuste kujundamisse;
5. Raamatukogu roll tulevikus.

Tegevussuunad:

	Tegevussuunad	ÜL	Rahastamine
1.9.1	Ülevallaliste kultuurisündmuste korraldamine.	ÜL	VALD, ERA, PROJEKTID
1.9.2	Ühtse kultuurikalendri koostamine ja pidamine.		VALD
1.9.3	Valla seltside- ja kultuuritegevuse ühtse rahastamise korra väljatöötamine ja rakendamine hiljemalt 2020. aastaks.	ÜL	VALD
1.9.4	Raamatukogude arendamine ühtses võrgustikus tegutsevate multifunktsionaalsete kogukonnakeskustena, sh kohaliku ja valla kultuuriloo kogujana, säilitajana ja eksponeerijana. Ürituste ja väljapanekute korraldamine raamatukogudes. Võimalusel väliürituseks (nt välikino näitamiseks) sobivate ruumide rajamine.		VALD, PROJEKTID
1.9.5	Kodanikuühenduste motiveerimine, toetamine ja nõustamine erinevatest projektmeetmetest raha taotlemisel, avaliku huvi kandvate investeringuprojektide omafinantseeringu tagamine vastavalt kehtestatud meetmetele.	ÜL	VALD
1.9.6	Eri piirkondade kultuuripärandi kogumine ja säilitamine, kultuuritraditsioonide ja traditsiooniliste ürituste jätkamine ja toetamine, iga piirkonna „oma näo“ leidmine ja hoidmine (nt rannarootsi kultuur jm). Rannarootsi teemapargi väljaarendamine Noarootsis.	ÜL	VALD, ERA, PROJEKTID
1.9.7	Linnamäe multifunktsionaalse keskuse rekonstrueerimine, kultuurisaali ehitamine 2018-2019. Oru kultuurisaalis sisuka tegevuse väljaarendamine. <i>(Muudetud 2021)</i>	ÜL	VALD, ERA, PROJEKTID

1.9.8	Taebla Kultuuri- ja Spordikeskuses sisuka tegevuse väljaarendamine. (Muudetud 2021)		VALD, PROJEKTID
1.9.9	(Muudetud 2021)		
1.9.10	Piirsalu Rahvamaja 2. korruse väljaehitamine, millega luuakse täiendavad ruumid seltsi tegevussuundade väljaarendamiseks, luues metsa- ja loodusõppekeskus ning tingimused laagrite korraldamiseks.		ERA, PROJEKTID
1.9.11	Liivi seltsimaja II korruse tegevustubade rekonstrueerimine.		ERA, PROJEKTID
1.9.12	Oru vana koolimaja arendamine multifunktsionaalse kogukonnakeskuseks.		ERA, PROJEKTID
1.9.13	Rõude Külamaja arendamine multifunktsionaalse külakeskuseks.		ERA, PROJEKTID
1.9.14	Noarootsi Käsitöökoja väljaarendamine.		ERA, PROJEKTID
1.9.15	Toetame ja tunnustame Saueaugu Teatritalu tegevust kultuuritegevuse korraldamisel.		VALD, ERA, PROJEKTID
1.9.16	Palivere Pritsikuuri arendamine (tuletõrjekomando, aleviseltsi inventari ning õppe ja seltsielu ruumid).		RIIK, VALD PROJEKTID,
1.9.17	Kullametsa seltsimaja juurde parkla ja spordiplatsi rajamine, sauna ja grillimaja ehitamine.		ERA, PROJEKTID
1.9.18	Kullamaa käsitöömaja varjualuse rajamine.		ERA, PROJEKTID
1.9.19	Koluvete Seltsimaja parkla ehitus.		ERA, PROJEKTID
1.9.20	Külaplatside väikeinventari hooldus, remont ja uuendamine (kiiged, laululavad, pingid, väikevormid jms).		ERA, PROJEKTID
1.9.21	Martna halli rekonstrueerimine, mis võimaldaks seal kultuuri- ja spordisündmusi läbi viia.		VALD, PROJEKTID
1.9.22	Peraküla vabaõhulava ehitamine.		ERA, PROJEKTID
1.9.23	Einbi külamaja rekonstrueerimine.		ERA, PROJEKTID
1.9.24	Kirimäe mõisa arendamine mitmekesiste kultuuriürituse korraldamiseks ning majutuse pakkumiseks.		ERA, PROJEKTID
1.9.25	Palivere Mõisa ja endise Vidruka Kooli kompleksile sobiv kasutusfunktsiooni leidmine ja kompleksi renoveerimine.		ERA, PROJEKTID
1.9.26	Seljaküla Külakurvi kinnistu külaplatsi ja suitsusauna kompleksi väljaarendamine.		ERA, PROJEKTID
1.9.27	Võntküla külamaja kui piirkonna külade keskuse arendamine (terrassikatuse ehitamine, köögitehnika täiendamine), tuletõrje veevõtukohta väljaehitamine).		ERA, PROJEKTID
1.9.28	Pürksi vabaõhulava ehitamine, Sutlepa vabaajakeskuse sisustuse ja välismänguväljaku täiendamine. (Muudetud 2021)		VALD, PROJEKTID
1.9.29	Risti Käsitöömaja arendamine mitmekülgselt loome- ja kogukonnakeskuseks.		ERA, PROJEKTID
1.9.30	Soolu külaplatsi, külamaja ja kunstigalerii rajamine. (Muudetud 2021)		ERA, PROJEKTID
1.9.31	Soolu Taaveti kultuuritalu tegevuse toetamine ja infrastruktuuri ehituse jätkamine. (Muudetud 2021)		ERA, PROJEKTID
1.9.32	Vedra külaplatsi ja seltsimaja rajamine. (Muudetud 2021)		ERA, PROJEKTID

E 1.10. Elukeskkond vallas on turvaline. Tagatud on avalik kord ja riskid maandatud.**Väljakutsed:**

1. Elanike aktiivsus turvalisuse eest seismisel;
2. Tuletõrje veevõtukohtade puudumine, mis on takistuseks nii elamu- kui ettevõtluse arengule;
3. Hajaasustus.

Tegevussuunad:

	Tegevussuunad	ÜL	Rahastamine
1.10.1	Tihe koostöö Päästeameti, Politsei ja Piirivalveametiga.		VALD, RIIK
1.10.2	Erinevate hädaolukordade tarvis tegevusplaanide ettevalmistamine, teenuste tagamine koostöös teenusepakkujatega (nt elekter, küte, vesi- ja kanalisatsioon, toiduainete kättesaadavus jms), vastavate reservide- ja varude moodustamine (nt elektrigeneraatorid, desinfitseerimisvahendid, isikukaitsevahendid, toiduained, isikute majutamiseks vajalik jms), sellekohastel koolitustel osalemine. Osalemine riiklike ja piirkondlike kriisikomisjonide töös.		VALD, PROJEKTID, RIIK
1.10.3	Vabatahtlike organisatsioonide tegevuse toetamine, nt MTÜ Priiitlikud Pritsumehed, Noarootsi Tuletõrjeselts, Nõva Tuletõrjeselts, vabatahtlikud merepäästjad.		VALD, ERA, RIIK, PROJEKTID
1.10.4	Naabrivalve piirkondade laiendamine ja arendamine.		VALD, ERA
1.10.5	Veevõtukohtade ja nende olukorra kaardistamine, nende rekonstrueerimine ja vajadusel uute rajamine.		VALD, ERA, PROJEKTID
1.10.6	Kaitseliidu, kodutütarde ja noorkotkaste tegevuse toetamine.		VALD
1.10.7	Turvakaamerate võrgu ülevaatamine ning kava koostamine turvakaamerate võrgu laiendamiseks (2019), kava alusel vastavate rahastamisaotluste koostamine ja kava realiseerimine 2019-2024.		VALD, ERA PROJEKTID,
1.10.8	Noarootsi piirkonnas päästevõimekuse tõstmine ning toetamine, sh Päästeameti, merepääste ja Kaitseliidu ühise hoone projekteerimine ja ehitamine Pürksi. (Muudetud 2021)		VALD, RIIK, PROJEKTID

Mõõdikud - Eesmärk 1. Lääne-Nigula vald on atraktiivne elu- ja töökeskkond luues eeldusi elanike arvu suurenemiseks.

Mõõdik (Muudetud 2021)	Baastase 2018	Sihtväärtus 2026
Elanike arv	7240	7300
Valla tase Minuomavalitsus (https://minuomavalitsus.fin.ee/) valdkondades		Kõigis valdkondades vähemalt 1 tase kõrgem baastasemest
valitsemine	Tase 5	Tase 6
haridus	Tase 5	Tase 6
elamu- ja kommunaalmajandus	Tase 4	Tase 4
liikuvus	Tase 5	Tase 6
sotsiaalne kaitse	Tase 4	Tase 5
kultuur, sport ja vaba aeg	Tase 3	Tase 4
tervis ja turvalisus	Tase 4	Tase 5
Lasteaiaõpetaja palk	978	>pedagoogi miinimumpalk
Kooliõpetaja palk	1150	>5% vabariigi keskmisest

E 2. Ettevõtjasõbalik, kõrge tööhõive ja tasuvate töökohtadega omavalitsus

Soovitud seisund:

Lääne-Nigula vallas on kõrge ettevõtlusaktiivsus ning kõigil tootmisaladel tegutsevad motiveeritud ettevõtjad. Väike- ja mikroettevõtjate arv on kasvanud. Valla avalik haldus toetab igati ettevõtluse arengut. Valla puhke- ja turismimajanduse potentsiaal on ära kasutatud. Töökohtade arv vallas kasvab ja see loob eelduse elanike arvu stabiliseerumiseks ja kasvuks.

E 2.1. Lääne-Nigula vald toetab ettevõtluskeskkonna arengut, ettevõtete tulemist valda ning väärtustab tegutsevaid ettevõtjaid.

Väljakutsed:

1. Rahvaarvu vähenemine ja töøjõupuudus.
2. Taebla-Palivere-Risti ettevõtluskoridori arendamine.
3. Ettevõtlusalade amortiseerunud või puudulik infrastruktuur (teed, valgustus, side, energiavarustus).
4. Elanike madal ettevõtlusaktiivsus.
5. Avalikud teenused peavad võimaldama elanikel tööle minna või tööl käia.
6. Valla võimalused soodustada ettevõtluskeskkonna arengut.

Tegevussuunad:

	Tegevussuunad	ÜL	Rahastamine
2.1.1	Ettevõtjate ümarlaudade korraldamine vähemalt 2X aastas, nende sisustamine ettevõtjatele kasulike koolituste ja/või info jagamisega.	ÜL	VALD
2.1.2	Ettevõtlusvõimaluste turundamine turunduspoliitika osana.	ÜL	VALD, PROJEKTID
2.1.3	Üldplaneeringus ettevõtluseks vajalike alade määratlemine.		VALD
2.1.4	Ettevõtjate tunnustamine (aasta uustulnuk, suurim eksportija vms), ühtse ettevõtlustoetuste korra alusel ettevõtjate toetamine	ÜL	VALD, PROJEKTID
2.1.5	Ettevõtlusõppe sisseviimine haridusasutuste õppekavadesse, osalemine noorte ettevõtlusaktiivsuse kasvatamisele suunatud projektides.		VALD, PROJEKTID, ERA
2.1.6	Hea avalik haldus- küsimustele vastamine võimalikult kiirel ja ammendaval moel, dokumentide korrektne menetlemine, võrdse kohtlemise tagamine, asjakohase nõu andmine.		VALD
2.1.7	Ettevõtjate nõustamine koostöös SA-ga Läänemaa, vastavate rahastustaotluste ja aruannete koostamisel, oskusteabe pakkumine projektide, nende võimaluste ja taotluste tingimuste kohta.		VALD, PROJEKTID
2.1.8	Kaugtöökohtade loomine vallale kuuluvate bürooruumide baasil.		VALD, ERA, PROJEKTID,
2.1.9	Koostöös Põhja-Eesti Ühistranspordikeskuse ja ettevõtjatega võimaluste otsimine avaliku ühistranspordi sõiduaegade ühildamiseks ettevõtjate vajadustega.		VALD, RIIK, ERA
2.1.10	Kohalike toodete ja teenuste pakujate infopanga loomine ja selle avaldamine valla koduleheküljel.		VALD
2.1.11	Suvised lastehoiuteenus pakkumine valla koolieelses lasteasutuses arvestades seejuures elanike töölkäimise suundi, lasteaedade lahtiolekuajade määramine, nii, et võimaldaksid inimestel tööl käia, perspektiivis hoiuteenus pakkumine vahetustega töötavatele peredele väljaspool tavapärasest lasteaia lahtiolekuajaga.		VALD, PROJEKTID
2.1.12	Valla ettevõtete, vabade tootmisalade ja tootmishoonete süsteemne kaardistamine (piirkonna tööjõu olemasolu, taristud, kasutatav elektrivõimsus, kaugküttevõimalused jne), vastava info		VALD, PROJEKTID

	avaldamine valla kodulehel, investoritele suunatud veebilehtedel ja muudes infomaterjalides. Seda tehakse koostöös SA-ga Läänemaa.		
2.1.13	Taebla tootmisala arendamine- Nurme, Veo ja Tööstuse tänava rekonstrueerimine koos kergliiklustee ja tänavavalgustuse välja ehitamisega 2019. Turbali kinnistu DP koostamine tootmisala laiendamiseks ja vastavate arendustegevuste läbiviimine.	ÜL	VALD, PROJEKTID, ERA
2.1.14	Palivere tootmisala arendamine- koostöös riigi ja võrguettevõtjatega vajaliku elektrivõimsuse tagamine, juurdepääsutee rekonstrueerimine ja tänavavalgustuse väljaehitus, kiire interneti ühendus, ühisveevärgi ja kanalisatsiooni ning tuletõrjevee küsimused.		VALD, PROJEKTID, ERA, RIIK
2.1.15	Palivere-Allikmaa ettevõtlusala arendamine- juurdepääsuteede rekonstrueerimine, tuletõrjevee küsimuse lahendamine.		VALD, ERA PROJEKTID
2.1.16	Kirimäe tootmisala arendamine- vajaliku elektrivõimsuse tagamine.		VALD, PROJEKTID, ERA, RIIK
2.1.17	Pürksi tootmisala arendamine- kommunikatsioonide ja juurdepääsuteede rajamine.		VALD, ERA PROJEKTID
2.1.18	Linnamäe tootmisala arendamine- kommunikatsioonide ja juurdepääsuteede rajamine.		VALD, ERA PROJEKTID
2.1.19	Kullamaa tootmisala arendamine- kommunikatsioonide ja juurdepääsuteede rajamine.		VALD, ERA PROJEKTID
2.1.20	Koostöös erasektoriga võimaluste otsimine tootmisaladele mitmeotstarbeliste tootmishoonete ehituseks ja nende rentimine mikro- ja väikeettevõtetele, selle tarbeks vajalike planeeringute ja projektide koostamine.		VALD, PROJEKTID, ERA
2.1.21	Kiire interneti püsiühendusega liitumise võimaluste toetamine. (Muudetud 2021)		VALD; ERA, PROJEKTID

E 2.2. Lääne-Nigula vald on atraktiivne külastuskeskkond, kus toimub pidev turismi- ja puhkemajanduse alase tegevuse arendamine.

Väljakutsed:

1. Turismipotentsiaali süsteemne rakendamine;
2. Turismiinfo ei ole piisavalt kättesaadav, viidamajandus pole terviklikult välja arendatud;
3. Keskkonnakaitse ja majandustegevuse vastuolu;
4. Valla võimalused soodustada turismivaldkonna arengut;
5. Noarootsi kultuuripärandi ja Osmussaare võimaluste ärakasutamine;
6. Palivere Turismi- ja Tervisespordikeskuse tulevik.

Tegevussuunad:

	Tegevussuunad	ÜL	Rahastamine
2.2.1	Osalemine piirkonna turismialastes koostööorganisatsioonides (nt SA Läänemaa). Koostöö KOV üksuste, ettevõtjate ja kolmanda sektoriga ühiste külastuskeskkondade arendamisel (nt Matsalu rahvuspark, Loode-Eesti külastuspiirkond ja geopark jt).		VALD, PROJEKTID, RIIK
2.2.2	Üldplaneeringus tasakaalu leidmine piiravate keskkonnatingimuste ja elamu- ning ettevõtluse (turismimajanduse) arendamise vahel.		VALD
2.2.3	Koostöö RMK-ga Noarootsi, Osmussaare, Nõva, Marimetsa jt puhkemajanduse arendamiseks.		VALD, RIIK
2.2.4	Suvised turismiinfopunkti toetamine Noarootsis, Osmussaarel ja Nõval, võimalusel ja vajadusel ka teistes piirkondades.		VALD, PROJEKTID

2.2.5	Lääne-Nigula valla piirkondade suveniiride ja meenete kujundamine ja pakkumine.		ERA, VALD, PROJEKTID
2.2.6	Viidamajanduse korrastamine ja edasine väljaarendamine, sh maakonna infotahvlid riigimaanteede ääres, vaatamisväärsuste tähistamine, tänapäevaste IKT võimaluste kasutamine turundamisel (koduleheküljed, FB, Google, QR koodid, droonivideod jne).		VALD, PROJEKTID, ERA
2.2.7	Vaimse kultuuripärandi (rahvariide triibustikud, ajaloolised fotod, maalid, kultuuritegelased, filmide/raamatute tegevuskohad, raudtee, rannarootsi kultuur jms) kasutamine piirkonna turundamisel.	ÜL	VALD, PROJEKTID, ERA
2.2.8	Palivere Turismi- ja Tervisespordikeskuse arendamine. 2022. a valmib Palivere Turismi- ja Tervisespordikeskuse äriplaan. <i>(Muudetud 2021)</i>	ÜL	VALD, PROJEKTID, ERA, RIIK
2.2.10	Kullamaa Tehisjärve ümbruse arendamine- ujumisrand, matka- ja suusarajad. Matka- ja suusaradade ühendamine Palivere Turismi- ja Tervisespordikeskusega üheks võrgustikuks vastavalt Kullamaa järvpuhkeala kehtestatud detailplaneeringule.	ÜL	ERA, VALD, PROJEKTID
2.2.11	Osmussaare külastuspotentsiaali ärakasutamine, saarevahi ametikoha säilitamine, sadamahoone („tormimaja“) ja külastuskeskuse kompleksi arendamine, turismiobjektide korrastamine ja viidastamine, <i>suveniiride väljatöötamine</i> ja elanike joogivee, elektrienergia- ja tuletõrjevee küsimuse lahendamine.	ÜL	VALD, PROJEKTID, ERA, RIIK
2.2.12	Koostöö Lääne praostkonnaga Läänemaa kirikute ning seotud objektide (pastoraadihooned, kalmistud jm) turismiobjektina kasutamiseks, osalemine „Teeliste Kirikud“ projektis.		ERA, VALD, PROJEKTID
2.2.13	EELK Lääne-Nigula kiriku kompleksi arendamine (pastoraadihoone katuse väljavahetamine, teisele korrusele majutusruumide rajamine, kompleksi küttesüsteemide rekonstrueerimine, kirikuhoone krohvimine, kirikukella väljavahetamine ja turistidele suunatud infotahvlite/virtuaalsete teabeallikate paigaldamine).		ERA, PROJEKTID
2.2.14	EELK Piirsalu kiriku katuse uuendamine, põrandate väljavahetamine ja kogudusehoone remont. Piirsalu kalmistu kabeli renoveerimine. <i>(Muudetud 2021)</i>		ERA, PROJEKTID
2.2.15	EELK Kullamaa kiriku katuse ja tornikiivri restaureerimine, kellasüsteemide restaureerimine, kogudusemaja renoveerimine.		ERA, PROJEKTID
2.2.16	EELK Nõva kiriku restaureerimistöode jätkamine, Läänemaa ainsa puukiriku aktiivsem turundamine külastussihtkohana.		ERA, PROJEKTID
2.2.17	EELK Noarootsi kiriku restaureerimine ning pastoraadi ja abihoonete rekonstrueerimine.		ERA, PROJEKTID
2.2.18	Ajaloolise Risti jaamahoone, <i>veetorni</i> , pumbajaama ning teiste jaamakompleksi hoonete/rajatiste arendamine tööstuspärandi projektina, hoonetele avaliku kasutuse funktsiooni leidmine, eksponeerimine ning turundamine. <i>MENTO väljaku korrashoid. Jaamakompleksi haldamine koostöös MTÜ-de ja ettevõtjatega.</i>		ERA, VALD, PROJEKTID
2.2.19	Nõva kivide ja Peraküla munakivitee eksponeerimine (munakivitee rekonstrueerimine).		ERA, VALD PROJEKTID
2.2.20	Rõude Muuseumi, Põlluotsa muuseumi (Peraküla), Lykholmi muuseumi, Laikmaa Majamuuseumi, Koela talumuuseumi, Liiva talumuuseumi (Piirsalu) tegevuse väärtustamine, hoonete korrastamine, kogude digitaliseerimine, Kullamaale kihelkonnamuuseumi rajamine.		ERA, RIIK PROJEKTID
2.2.21	Koluvere Piiskopilinnuse, tallihoovi ja mõisapargi rekonstrueerimine.		ERA, PROJEKTID
2.2.22	Laastre vesiveski rekonstrueerimine hüdroenergia tootmiseks, Käntu-Kastja kaitseala teabepunkti rajamine.		ERA, PROJEKTID

2.2.23	Riguldi mõisa pargi ja keldri korrastamine.		ERA, PROJEKTID
2.2.24	Rooslepa kabeli remonditööd.		VALD PROJEKTID
2.2.25	Ramsi puhkekoha väljaehitamine.		VALD, ERA PROJEKTID
2.2.26	Lääne-Nigula vald toetab Meritähe külastuskeskuse ja hotelli rajamist Dirhamisse.		ERA, PROJEKTID
2.2.27	Kullamaa <i>keskasula avaliku wc ehitamine ja</i> infopunkti rajamine.		VALD, PROJEKTID
2.2.28	EELK Martna kabeli katuse vahetus, kabeli ümberehitamine talvekirikuks ning Martna kalmistu kantselei ruumideks, projekteerimine ja ehitustööde teostamine.		ERA, PROJEKTID
2.2.29	Ehitada välja Marimetsa matkaraja parkla, seal hulgas mustkattega mahasõit Risti - Virtsu maanteelt ja parkla koos võimalusega külastajate teenindamiseks.		RIIK, VALD, ERA, PROJEKTID

E 2.3. Sadamad on tuntud nii turistide sihtkohana kui ka olulise ühendusteena piirkondade vahel ning olulised ettevõtluse ja turismi arendamise seisukohalt.

Väljakutsed:

1. Sadamate teadlik arendamine turismi, ettevõtluse ning valla külastatavuse suurendamise eesmärgil;
2. Sadamate infrastruktuur puudulikult välja arendatud, juurdepääsud vajavad süvendamist.

Tegevussuunad:

	Tegevussuunad	ÜL	Rahastamine
2.3.1	Nõva sadamast kala- ja külastussadama välja ehitamine ja arendamine koostöös eraettevõtjatega ja kolmanda sektoriga, sadama ettevõtlus- ja elamupiirkonna taristu rajamine. Sadamas merepäästevõimekuse taristu rajamine. Väikealuste vettelaskmiskohtade (lautrid- slipid) väljaehitamine.	ÜL	ERA, VALD, PROJEKTID
2.3.2	Österby ja Hara sadama arendamine, laevateede süvendamine, sadamahoone ehitus, juurdepääsuteede ning parklate mustkatete ehitus. Kavandatakse avaliku konkursi korraldamist sadamate haldajate/investorite leidmiseks.	ÜL	VALD, PROJEKTID, ERA
2.3.3	Dirhami sadama arendamine.		ERA, PROJEKTID
2.3.4	Osmussare sadama alalise kai ehitus, sadamahoone korrashoid ja jooksev remont.		ERA, VALD, PROJEKTID
2.3.5	Väiksemate lautrikohtade võimaluste kaardistamine ja arendamine.		ERA, PROJEKTID
2.3.6	Kasari jõe äärde paadisadama rajamine koos puhkealaga.		ERA, PROJEKTID

Möödikud - Eesmärk 2. Lääne-Nigula on ettevõtjasõbralik, kõrge tööhõive ja tasuvate töökohtadega omavalitsus

Möödik	Baastase 2018	Sihtväärtus 2026
Tulumaksujate osakaal valla elanikest	43,48%.	44 %
Keskmine sissetulek	Alla Eesti keskmise	Eesti keskmisega võrdne

E 3. Hästi toimivad ning vajadustele vastavad taristud

Soovitud seisund:

Valla taristute seisukord on paranenud. Olulise avaliku huviga teed on kaetud mustkatttega. Ühistransport vastab valla elanike vajadustele. Asulate elanikele on tagatud kvaliteetne joogivesi ja reovesi on nõuetekohaselt puhastatud. Panustatakse hajaasustuses olevate elamute juurdepääsuteede, veevärgi ja kiire interneti arengusse. Vallas on tagatud kaasaegne energiat säästev tänavavalgustus ning jäätmekäitlus. Lääne-Nigula vald on heakorrasstatud ning korteriühistud toimivad.

Tänu kaasaegsele taristule on stabiliseerunud ja hakanud kasvama valla elanike arv.

E 3.1. Teed vallas on turvalised ning kvaliteetsed, kruuskatttega teed on muudetud tolmuvabaks.

Väljakutsed:

1. Hajaasustus, palju kruusateid;
2. Ebapiisavast hooldusest ja vähesest kruusakihist tingituna toimub teekatete lagunemine, mistõttu kulub proportsionaalselt palju raha hädaremonditöödeks;
3. Vähe kergliiklusteid;
4. Mitmed valla seisukohast olulised teed on riigimaanteed ja nende kitsaskohtade lahendamine saab toimuda koostöös Transpordiametiga. *(Muudetud 2021)*

Tegevussuunad:

	Tegevussuunad	ÜL	Rahastamine
3.1.1	Teede hoolduse põhiorhk on tee säilivuse seisukohalt vajalike tööde suurendamisel (teeäärte planeerimine ja puhastamine, profileerimine, truupide ja kraavide ehitus ja olemasolevate korrastamine, aukude lappimine).		VALD, PROJEKTID
3.1.2	Kruuskatttega teede järkjärguline mustkatte alla viimine, mille juures lähtutakse järgmistest prioriteetidest: tee on valla omandis või valla kasuks on seatud asjaõigus, tee ääres asuvad elamud, tee läbib külakeskust või kulgeb avaliku objektini, teel liigub ühistransport (sh koolibuss), tee on peamine ühendustee ajaloolise äärealal asuva küla ja keskuse/lähima mustkatttega tee vahel.	ÜL	VALD, PROJEKTID
3.1.3	Valla teede investeeringute kava koostamine arengukava koosseisus ja iga-aastane uuendamine.	ÜL	VALD
3.1.4	Avalike teede kajastamine koostatavas üldplaneeringus, kokkuleppel omanikuga avalike teede mõõdistamine ja saamine valla omandisse või asjaõiguse seadmine, vajadusel sundvalduse seadmise menetluse algatamine ja läbiviimine.		VALD
3.1.5	Koostöös Transpordiametiga asulate keskuste teede, kergliiklusteede (vajadusel koos tänavavalgustusega) ja parklate korrastamine - <i>Martna keskus 2019, Pürksi keskus 2018, Risti keskus (Paldiski, Tallinna, Haapsalu ja Lihula mnt suunal), Linnamäe keskus (Keila-Haapsalu tee ja Võntküla-Riguldi-Harju Risti tee ristmik), Üdruma keskus.</i> <i>(Muudetud 2021)</i>		VALD, RIIK
3.1.5 ¹	Linnamäe teeninduskeskuse parkla etapiviisiline väljaehitamine. <i>(Muudetud 2021)</i>		VALD, PROJEKTID
3.1.6	Läbiraakimiste pidamine Transpordiametiga kruuskatttega kõrvalmaanteed mustkatte alla viimiseks- Hara tee ja Hara-Kudani tee, Saanika-Martna tee, Liivi - Üdruma tee, Oru - Soolu - Jalukse tee, Palivere - Keedika tee, Kaasiku - Liivi tee, Spithami tee. Transpordiametile tehakse ettepanek Kaitseväge Piirsalu baasini viiva Baasi tee üleandmiseks riigi omandisse. <i>(Muudetud 2021)</i>		RIIK

3.1.7	Kergliiklusteede võrgu laiendamine, seejuures lähtutakse järgmistest prioriteetidest - tee asub asulat läbiva tiheda liiklusega tee kõrval, ühendab elumupiirkonda haridus- või sotsiaalasutuse, tootmisala, ühistranspordipeatuse või muu olulise objektiga, ühendab erinevaid vallasiseseid keskusi või valla keskusi maakonnakeskusega.		RIIK, VALD, PROJEKTID,
3.1.8	Koostöö Transpordiametiga järgmiste riigimaanteed ääres asuvate kergliiklusteede planeerimisel ja ehitamisel - Taebla-Kirimäe, Pälli-Vilkla tee, Taebla-Rannaküla (Saunja), Räägu-Rannaküla (Saunja), Risti alevikus Tallinna mnt, Haapsalu mnt, Paldiski mnt ja Lihula mnt suunal, Risti - Kuke, Risti - Piirsalu, Pürksi - Österby, Nõva - Rannaküla, Kullamaa - Koluvere - Laukna, Kullamaa - Silla - Üdruma, Nõva bussipeatus - Keiburanna (metskonna) tee algus, Keiburanna tee algus - Vaisi bussipeatus, Linnamäe - Linnamäe Peekoni tee, Linnamäe teerist - Pargi tee, Linnamäe - Salajõe - Sutlepa, Priguldi bussipeatus - Pälli tee rist, Võntküla kergtee. (Muudetud 2021)		RIIK, VALD, PROJEKTID
3.1.9	Liikluse rahustamiseks ja turvalisuse tõstmiseks vajalike rajatiste ehitamine elurajoonidesse ja kooliteele (ristmike ülestõstmine, künnised, liikluspeeglid, teemärgistus jms). Valla asulate liikluskorralduskavade koostamine koostöös TLÜ Haapsalu Kolledžiga.		RIIK, VALD, PROJEKTID,
3.1.10	Hajaasustuse meetme raames kodude sissesõiduteede rajamise toetamine.	ÜL	VALD, RIIK, PROJEKTID
3.1.11	Koostöö Keskkonnaministeeriumi, Haapsalu linna ja teiste institutsioonidega Noarootsi püsiühenduse rajamise ettevalmistööde tegemiseks.		RIIK, PROJEKTID

E 3.2. Ühistranspordi võrk on kättesaadav, mugav ja turvaline kõikides valla piirkondades.

Väljakutsed:

1. Teatud piirkondades ühistransport puudub või väga harv;
2. Elu- ja töökohtade vaheline mugav ühistransport, pääs maakonnakeskusesse;
3. Turba-Rohuküla raudtee taastamine.

Tegevussuunad:

	Tegevussuunad	ÜL	Rahastamine
3.2.1	Ühistranspordi sõiduplaanide koostamine koostöös Põhja-Eesti Ühistranspordikeskusega ja teenusepakujaga selliselt, et see kataks võimalikul suurel määral koolitranspordi vajaduse, võimaldaks käia maakonnakeskusesse ja vallas asuvasse tootmispiirkondadesse tööle ning tagaks piirkondade ühendused.		VALD, PROJEKTID, RIIK
3.2.2	Paindliku õpilastranspordi nõuetekohane korraldamine- avaliku liini puudumisel koolibussiliinide korraldamine või isikliku sõidu kompenseerimine vastavalt volikogu poolt 2018. kehtestatud korrale.		VALD, RIIK

3.2.3	Vallasise ühistranspordivajaduse väljaselgitamine ning vajadusel maakonnaliinide graafikus muudatuste tegemine.		VALD, RIIK
3.2.4	Ülevallalistele üritustele transpordi võimaldamine.		VALD, PROJEKTID
3.2.5	Ühistranspordipeatuste taristu korrastamine, võimalusel ja vajadusel peatuste valgustamine, koostöös ühistranspordikeskusega sõiduplaanide tagamine peatuses.		VALD, RIIK, PROJEKTID
3.2.6	Risti bussiterminali välja arendamine, WC ehitus Risti bussijaama.		RIIK, PROJEKTID
3.2.7	Koostöö tegemine riigi ja kohalikul tasandil Turba-Rohuküla raudtee taastamiseks, osalemine vastavate uuringute, planeeringute ning projektide koostamisel.		RIIK, ERA, PROJEKTID
3.2.8	Raudtee väljaehitamise korral ettevalmistuste tegemine „Pargi ja Reisi“ parklate ehituseks Taebla, Palivere ja Risti jaamades.		RIIK, VALD PROJEKTID,

E 3.3. Vallas on kaasaegne vee- ja kanalisatsiooniteenus.

Väljakutsed

1. Veevarustusseadmete ja reoveepuhastite puudumine ja olemasolevate kaevude halb joogivee kvaliteet hajaasustusaladel;
2. Ühisveevärgi- ja kanalisatsioonisüsteemi (sh pumplad, reoveepuhastid) puudumine või kehv seisukord mõnes piirkonnas.

Tegevussuunad:

	Tegevussuunad	ÜL	Rahastamine
3.3.1	Lääne-Nigula valla ühisveevärgi ja kanalisatsiooni arendamise kava väljatöötamine ja kehtestamine aastaks 2020.		VALD
3.3.2	Koostöös AS Haapsalu Veevärk Taebla aleviku (Vana-Taebla) ÜVK väljaehitamine.	ÜL	VALD, PROJEKTID
3.3.3	Koostöös AS Haapsalu Veevärk Piirsalu küla ÜVK rekonstrueerimine.	ÜL	VALD, PROJEKTID
3.3.4	Koostöös AS Matsalu Veevärk Rõude küla ÜVK rekonstrueerimine.	ÜL	VALD, PROJEKTID
3.3.5	Nõva, Rannaküla ja Variku ÜVK üleandmine AS Haapsalu Veevärk ja koostöös vee-ettevõtjaga nimetatud asulate ÜVK süsteemide rekonstrueerimine.	ÜL	VALD, PROJEKTID
3.3.6	Pürksi piirkonna ja Dirhami keskuse ÜVK piirkonna laiendamine.		VALD, PROJEKTID
3.3.7	Palivere aleviku ÜVK laiendamine (Kuliste Aasa suvilapiirkond).		VALD, ERA PROJEKTID
3.3.8	Hajaasustuse programmis osalemine, kus valla prioriteediks on lastega perede ning puuetega inimeste toetamine.	ÜL	VALD, RIIK, ERA
3.3.9	Osmussaarele veetrassi ja tuletõrje veevõtukoha rajamine.	ÜL	VALD, PROJEKTID
3.3.10	Risti aleviku sademeveekraavituse ja drenaaži hooldus.		VALD, PROJEKTID

E 3.4. Tagatud on energiasäästlik ja tarbijale võimalikult soodne soojatootmine.

Väljakutsed:

1. Katlamajad kasutavad töötajumahukust eeldavaid küteliike (halupuud);
2. Vald on osade katlamajade omanik.

Tegevussuunad:

	Tegevussuunad	ÜL	Rahastamine
3.4.1	Valla omandis olevatele katlamajadele haldaja leidmine 2021. aasta jooksul.		VALD
3.4.2	<i>Martna ja Kullamaa katlamaja töö automatiseerimine, vajadusel kütteliigi vahetamine 2019-2020.</i>		VALD, PROJEKTID
3.4.3	<i>Palivere kaugküttevõrgu renoveerimine.</i>		ERA, PROJEKTID

E 3.5. Tänavavalgustuse võrk on kaasajastatud ning kasutusele on võetud energiasäästlikud lahendused.

Väljakutsed:

1. Renoveerimata ja energiat raiskav valgustussüsteem;
2. Tänavavalgustus ei kata kõiki olulisi piirkondi või üksikobjekte.

Tegevussuunad:

	Tegevussuunad	ÜL	Rahastamine
3.5.1	Uue tänavavalgustuse ehitamisel on prioriteediks asulate, laste koolitee, bussipeatuste, mänguväljakute, avalike objektide juurdepääsuteede ja kergliiklusteede valgustus.	ÜL	VALD, PROJEKTID
3.5.2	Tänavavalgustuse rekonstrueerimisel energiasäästlike lahenduste kasutuselevõtt- LED-lambid, nn „targad lahendused“, kaasaegsed juhtimissüsteemid jms.		VALD, PROJEKTID
3.5.3	Päikesepaneelidel põhinevate bussipeatuste valgustite ja muude üksikvalgustite kasutamine (piirkondades, kus uute liitumiste väljaehitamine ei ole otstarbekas).		VALD, PROJEKTID
3.5.4	<i>Palivere asula tänavavalgustuse täielik rekonstrueerimine aastaks 2021, Palivere tehase kergliiklustee valgustuse väljaehitamine.</i>	ÜL	VALD, PROJEKTID
3.5.5	<i>Taebla, Nigula ja Pälli asulate tänavavalgustuse rekonstrueerimine, Pihlaka kergliiklustee valgustuse väljaehitamine 2019.</i>	ÜL	VALD PROJEKTID
3.5.6	Pürksi ja Sutlepa keskuste tänavavalgustuse rekonstrueerimine.		VALD, PROJEKTID
3.5.7	Kullamaa tänavavalgustuse rekonstrueerimine ja laiendamine järvpuhkealani		VALD, PROJEKTID
3.5.8	Ristil ja Piirsalus tänavavalgustuse rekonstrueerimine ja laiendamine. (Muudetud 2021)		VALD, PROJEKTID

E 3.6. Valla kõrge miljööväärtsus, heakorrastatud ja kasutatavad pargid ja haljasalad, kaunimate kodude tunnustamine, lagunevate hoonete likvideerimine.

Väljakutsed:

1. Asulate keskused vajavad korrastamist ja kaasajastamist;
2. Vähe erinevaid väikevorme (mänguväljakud, pingid, prügikastid, lillepeenrad jms);
3. Piirkonniti tühjad, maastikupilti reostavad ja kasutuseta korterelamud, põllumajandus- ja tööstushooned;
4. Kinnistute omanike motivatsioon oma elukoha ümbrust korrastada.

Tegevussuunad:

	Tegevussuunad	ÜL	Rahastamine
3.6.1	Asulate keskuste arhitektuuri- ja maastikukujunduse projektide koostamine aastaks 2024.		VALD, PROJEKTID
3.6.2	Avalike alade niitmine, väikevormide paigaldamine ja hooldamine.	ÜL	VALD
3.6.3	Avalike mänguväljakute, rulaparkide tehnilise seisukorra regulaarne kontrolli, vajadusel väljakute remont, uute elementide paigaldamine.	ÜL	VALD, PROJEKTID
3.6.4	Uue rulapargi ehitus Linnamäele ja Pürksi.		VALD, PROJEKTID
3.6.5	Väikevormide (prügikastid, pingid, rattahoidjad, lillekastid jms) paigaldamine asulatesse, inventari hankimine kohalike kaupade müüjate tarvis (laadaplats, müügikohad).		VALD, PROJEKTID
3.6.6	Osalemine ülemaakonnalistel ja üle-eestistel „Kauni kodu“, „Kauni küla“ ja heakorrasstatud omavalitsuse konkurssidel, heakorrakonkursside korraldamine.		VALD
3.6.7	„Kolemajade“ kaardistamine, omanike väljaselgitamine, lahenduste leidmine, vajadusel valla omandisse saamine ning erinevate projektmeetmete abil lammutamine. Prioriteediks on asulate keskustes asuvate kolumajade lammutamine.	ÜL	VALD, PROJEKTID, ERA
3.6.8	Valla heakorra eeskirja täitmise järelevalve, asjakohaste meeldetuletuste saatmine kinnistute omanikele, omanikega lahendused miljööväärtuse parandamiseks.		VALD
3.6.9	Taebla Tammepargi arendamine vastavalt DP-le, kultuuri- ja spordisündmuste läbiviimiseks vajaliku taristu loomine.		VALD, RIIK, PROJEKTID
3.6.10	Kuliste Aasa arendamine, kultuurisündmuste läbiviimiseks vajaliku taristu ehitus, elektriühenduse ehitus. Alale sobiva kasutusfunktsiooni leidmine, vajadusel sellekohase ideekonkursi korraldamine.		VALD, PROJEKTID
3.6.11	Risti pargi kultuuri- ja spordikompleksi terviklik väljaarendamine kultuurisündmuste korraldamiseks ja aktiivse liikumise harrastamiseks vajaliku taristu ehitus (kõlakoja ja tantsuplatsi rekonstrueerimine, valgustus, elektriühendus vabaõhu spordirajatised jms). (Muudetud 2021)		VALD, PROJEKTID
3.6.12	Kullamaa Rohumäe arendamine, kultuurisündmuste läbiviimiseks vajaliku taristu ehitus (laululava, pingid, valgustus, elektriühendus).		VALD, PROJEKTID
3.6.13	Linnamäe Pargi arendamine, kultuurisündmuste läbiviimiseks vajaliku taristu ehitus (pingid, valgustus, elektriühendus, kõlakoja remont).		VALD, PROJEKTID
3.6.14	Pürksi mõisapargi arendamine, kultuurisündmusteks ja vaba aja veetmiseks vajaliku taristu ehitamine.		VALD, RIIK, PROJEKTID
3.6.15	Nõva mõisapargi korrastamine ja looduõppe keskkonnaks kujundamine.		VALD, PROJEKTID
3.6.16	Avalike ujumiskohtade arendamine ning korrastamine, ujumiskoha jaoks vajaliku piirkonda sobitava taristu ehitus (nt käimlad, riietuskabiinid, liiva-alad, juurdepääsud, parkimisplatsid).		VALD, PROJEKTID
3.6.17	Avalike aiamaade piirkondade taristute uuendamine (teed, kastmisvesi, kraavid jm) ja sellega piirkonna miljööväärtuse ja atraktiivsuse tõstmine.		ERA, VALD, PROJEKTID
3.6.18	Läänemaa Tervisetee korrashoid koostöös SA Põhja-Läänemaa Turismi- ja Spordiobjektide Halduskeskusega, terviseteele asuvate ja endise raudteega seotud objektide väärtustamine ja võimaluste piires korrastamine.		VALD, PROJEKTID
3.6.19	Kalmistute inventariseerimine aastaks 2022, piirdeaedade ja parklate korrastamine, kabelite/jutlustusmajade korrashoid, käimlate rajamine ning infotahvlite paigaldamine.	ÜL	VALD, PROJEKTID, ERA

E 3.7. Mõtestatud eluasemepoliitika elluviimine koostöös korteriühistute ja majaomanikega.

Väljakutsed:

1. Mittetoimivad korteriühistud;
2. Korterelemud valdavalt renoveerimata, kaasaegsete elamispindade puudus.

Tegevussuunad:

	Tegevussuunad	ÜL	Rahastamine
3.7.1	Käivituvate KÜ nõustamine.		VALD, PROJEKTID
3.7.2	Ettevõtjatega koostöö tegemine, et osaleda riigi poolt ellu viidavates munitsipaalüürimajade ehitamise projektides. (Muudetud 2021)		PROJEKTID, ERA
3.7.3	KÜ-de nõustamine elamute renoveerimiseks, riiklikes programmides (KredEX) osalemiseks ja rahastuse taotlemiseks kortermajade renoveerimiseks.		VALD, PROJEKTID
3.7.4	Eramute omanike nõustamine erinevatest toetusmeetmetest raha taotlemisel.		VALD, PROJEKTID

E 3.8. Lääne-Nigula vallas on keskkonnasõbralik elukeskkond.

Väljakutsed:

1. Vähene keskkonnateadlikkus jäätmete käitlemisel (nt sorteerimisel);
2. Keskkonnakaitse ja igapäevase majandustegevuse vastuolu;
3. Maavarade kaevandamisest tulenevad keskkonnamõjud;
4. Haapsalu Tagalahe ja Noarootsi jäänukjärvede ning jõgede suudmete kinnikasvamine.

Tegevussuunad:

	Tegevussuunad	ÜL	Rahastamine
3.8.1	Lääne-Nigula valla jäätmekava koostamine aastaks 2020 ja rakendamine.	ÜL	VALD
3.8.2	Sorteeritud jäätmete äraandmise võimaluste parandamine, ohtlike jäätmete kogumisringide korraldamine. Jäätmeteadlikkusele suunatud tegevuste ja teavituste korraldamine.	ÜL	VALD, ERA, PROJEKTID
3.8.3	Korraldatud jäätmeveo rakendamine kõigis valla piirkondades aastal 2018.	ÜL	VALD, PROJEKTID
3.8.4	Keskkonda säästva ja jätkusuutliku kasutamise võimaluste õppe laiendamine koolide õppekavades.		VALD, PROJEKTID
3.8.5	Keskkonnanõuete täitmise üle järelevalve tegemine ja probleemsetes piirkondades keskkonnaseisundi monitooring, ekspertarvamuste koostamises osalemine ning lahendusvariantide otsimine.		VALD, RIIK
3.8.6	Koostöö Keskkonnaministeeriumi- ja ametiga, piirkonna elanike ja Niibi turbaraba omanikega Salajõe piirkonna veeprobleemide lahendamisel, sellekohastes projektides osalemine.		VALD, ERA, PROJEKTID
3.8.7	Koostöös Keskkonnaministeeriumi ja Keskkonnaametiga, KIK-iga Vööla mere ja Kudani järve ökoloogilise seisundi parandamine (Kudani järve ja Vööla mere ühenduse taastamine, Vööla mere süvendamine, kanali ehitamine veevahetuse parandamiseks Tagalahe ja Hara lahe vahel).		RIIK, PROJEKTID

3.8.8	Koostöö Keskkonnaministeeriumi ja Keskkonnaametiga ning Haapsalu linnaga Haapsalu Tagalahe probleemide lahendamisel (st Tagalahte suubuvate jõgede suudmealade puhastamine).		RIIK, PROJEKTID
3.8.9	Avalike juurdepääsude tagamine kallasrajale ja nende tähistamine.		VALD, PROJEKTID
3.8.10	Toetame ja tunnustame Silma Õpikoja ja RMK tegevust laste keskkonnahariduse korraldamisel.		VALD PROJEKTID

Mõõdikud - Eesmärk 3. Lääne-Nigula vald on hästi toimiva ning vajadustele vastava taristuga omavalitsus

Mõõdik	Baastase 01.01.2018	Sihtväärtus 2026
Mustkatttega teede osakaal valla teedest	~11 %	15%

E 4. Avatud, innovaatiline ja kogukonda kaasav juhtimine

Soovitud seisund:

Valla juhtimine on strateegiline, avatud ning innovaatiline. Kõigil elanikel, kodanikuühendustel ja ettevõtjatel on võimalik otsuste kujundamisel kaasa rääkida. Strateegiliste tegevuste ja investeeringute kavandamine toimub keskselt, kohapealsete küsimuste arutamine ja lahenduste leidmine võimalikult „rohujuure“ tasandil- iga kogukond on omanäoline ja väärib eraldi lähenemist ning aktiivne kogukond.

Valla juhtimises ja vallavara halduses kasutatakse kaasaegseid lahendusi, IKT taristu on standardiseeritud, koordineeritud, stabiilne, jätkusuutlik ja turvaline. Kodanikule osutatavate e-teenuste osakaalu on suurendatud.

E 4.1. Tegusad ja kaasatud kogukonnad.

Väljakutsed:

1. Kogukondade huvide ja eripära arvestamine;
2. Kuidas kujundada aktiivset ja ise otsustavat kogukonda?;
3. Senine praktika kodanikuühenduste ja külavanemate kaasamisel, toetamisel ja rahastamisel on olnud väga erinev, erinev ka kodanikuühiskonna aktiivsus piirkonniti.

Tegevussuunad:

	Tegevussuunad	ÜL	Rahastamine
4.1.1	Vallajuhtimise arendamine võrgustikupõhiselt, osavallakogude ja kogukonnakogude kaasamine kohaliku elu küsimuste lahendamisse ning otsustusprotsessi.	ÜL	VALD
4.1.2	Volikogu istungite videosalvestuste avaliku andmebaasi koostamine, tehniliste võimaluste olemasolul istungite online ülekannete korraldamine.		VALD, PROJEKTID
4.1.3	Ettevõtjate, kodanikuühenduste, korteriühistute ümarlaudade korraldamine.	ÜL	VALD
4.1.4	Noortevolikogu moodustamine aastaks 2019, selle ja õpilasesinduste tegevuse toetamine.		VALD
4.1.5	Vallaelu paremaks korraldamiseks vajadusel elanike tagasisideküsitluste läbiviimine ning Minuomavalitsus (https://minuomavalitsus.fin.ee/) hinnangute jälgimine. (Muudetud 2021)		VALD
4.1.6	Kaasava eelarve rakendamine hiljemalt 2020. aastaks, veebipõhiste küsitlusplatvormide (nt VOLIS) kasutamine.	ÜL	VALD
4.1.7	Ühtsete avalikes huvides tegutsevate kodanikuühenduste ja külavanemate kaasamise ning rahastamise mudeli väljatöötamine hiljemalt aastaks 2020.	ÜL	VALD
4.1.8	Kodanikuühiskonna institutsioonidega pidev regulaarne infovahetus.		VALD, ERA
4.1.9	Külavanemate, alevikuvanemate, seltside ümarlaua regulaarne korraldamine ja külaesindajate koolitus.	ÜL	VALD, ERA, PROJEKTID
4.1.10	Väljundi leidmine kõikidele seltsimajadele (külamajad, kultuurimajad, vabaajakeskused jne), suund selle poole, et nad kujuneksid multifunktsionaalseteks külakeskusteks.	ÜL	VALD, PROJEKTID, ERA
4.1.11	Koostöö Lääne praostkonnaga.		VALD, ERA

E 4.2. Vallajuhtimine on efektiivne, kaasav ja innovaatiline ning toimub pidev organisatsiooni arendamine.

Väljakutsed:

1. Tänapäevaste juhtimismeetodite, teenuste disaini ja kvaliteedi hindamise süsteemide ja IKT võimaluste kasutusele võtmine.

Tegevussuunad:

	Tegevussuunad	ÜL	Rahastamine
4.2.1	Asutuste IKT riist- ja tarkvara keskne uuendamine ning tänapäevaste ühtsete e-lahenduste, DHS-i, paberivaba asjaajamise, kasutajakeskkondade, kaugtöövõimaluste ja infosüsteemide juurutamine. (Muudetud 2021)		VALD, PROJEKTID
4.2.2	ISKE ja ühtse andmekaitsepoliitika juurutamine hiljemalt 2019 (auditeeritakse andmekogusid, täiendatakse turvameetmeid ning regulatsiooni ja tõstetakse töötajate teadlikkust).		VALD, PROJEKTID
4.2.2 ¹	Valla teenuste disain, ühtse teenuste kvaliteedi juhtimise süsteemi väljaarendamine aastaks 2022.		VALD, PROJEKTID
4.2.3	Visuaalselt ühtse identiteedi loomine, stiiliraamatu koostamine ning rakendamine, asutuste üleminek ühtselt kujundatud kodulehekülgedele aastaks 2020.		VALD, PROJEKTID
4.2.4	Valla veebilehe ja Facebooki lehe pidev uuendamine ja ajakohastamine, aktiivne tegevus sotsiaalmeedias.		VALD
4.2.5	Ametnikkonna professionaalsuse ning erialase ettevalmistuse tagamine, pidev ja eesmärgipärane koolitamine, teenistujate koolituskava.		VALD, PROJEKTID
4.2.6	Töökeskonna regulaarne analüüs, töökeskonna ning rahulolu hindamine.		VALD
4.2.7	Valla konsolideeritud üksustele ühiste tugiteenuste (raamatupidamine, hanked, IKT) juurutamine.		VALD

E 4.3. Tagatud on vallale kuuluva vara tõhus haldamine ja avalike hoonete energiasääst.**Väljakutsed**

1. Amortiseerunud ja madala energiatõhususega avalikud hooned;
2. Ebaefektiivne pinnakasutus;
3. Kinnisvarahalduse ja tugiteenuste kvaliteet ja arendamine.

Tegevussuunad:

	Tegevussuunad	ÜL	Rahastamine
4.3.1	Avalike hoonete energiakasutuse analüüsi läbiviimine 2020. aastaks ja sellest lähtudes lahenduste planeerimine.		VALD
4.3.2	Asutuste toitlustusteenuse kvaliteedi monitooring, ühtse toidulao programmi ja menüüde kasutusele võtmine aastaks 2018, ühiste toiduainete hangete korraldamine, kvaliteedikontroll.		VALD
4.3.3	Võimaluste otsimine toitlustusteenuse efektiivsemaks korraldamiseks (toitlustamine asulapõhiselt ühisköökidest baasil, mõjuval põhjusel toitlustusteenuse sisse ostmine). Vastavate otsuste langetamine 2019. aastal.		VALD
4.3.4	Avalike hoonete energiasäästu võimaldavate tehnoloogiliste investeeringute tegemine (päikeseelektrijaamad, LED-lambid, ökonoomsem ja innovaatilisem elektri- ja küttesüsteem jne)		VALD, PROJEKTID
4.3.5	Asutuste kinnisvara hooldusteenuse ja haldamise ühishangete läbiviimine ning tugiteenuste (sh kinnisvarahaldus, IKT hooldus) ühtne tagamine.		VALD
4.3.6	Taebla uue koolihoone ehitus 2018-2019, spordihoone remont ja staadioni ehitus 2022+. Nõukogudeaegse koolihoone lammutamine 2018. Taebla vana koolimaja renoveerimine. (Muudetud 2021)	ÜL	VALD, PROJEKTID
4.3.6 ¹	Taebla lasteaia piirdeaia ja õueala uuendamine. (Muudetud 2021)		VALD, PROJEKTID

4.3.7	Kullamaa Keskkooli energiasäästlikkuse tõstmine (soojustamine, küttesüsteemide rekonstrueerimine, ventilatsioon), siseruumide renoveerimine. Kooli võimla rekonstrueerimine ja laiendamine viisil, mis võimaldab sinna rajada täismõõtmetes võrkpalliväljaku. Staadioni rekonstrueerimine. (Muudetud 2021)	ÜL	VALD, PROJEKTID
4.3.8	Lasteaiakohtade vajaduse prognoosimine ja põhjendatul juhul lisarühmade kavandamine või muude vajalike investeeringute planeerimine. (Muudetud 2021)		VALD
4.3.9	Kullamaa osavallavalitsuse ja kultuurikeskuse hoone küttesüsteemi väljavahetamine (elektriküttelt muule kütteallikale) 2022 +.		VALD, PROJEKTID
4.3.10	Martna Lasteaia soojustamine (sh ventilatsiooni väljaehitamine, akende vahetus, võimalusel päikeseelektrijaama paigaldamine) 2019-2020.	ÜL	VALD, PROJEKTID
4.3.11	Martna vallamaja soojustamine ning akende vahetus. (Muudetud 2021)	ÜL	VALD, PROJEKTID
4.3.11 ¹	Martna koolimaja uue hoone ehitamine või täielik rekonstrueerimine. (Muudetud 2021)		VALD, PROJEKTID
4.3.12	Võimaluste otsimine Rõude külakeskuse hoone paremaks kasutamiseks ning hoone (osaliseks) rekonstrueerimiseks multifunktsionaalseks külakeskuseks.		VALD, ERA PROJEKTID,
4.3.13	Oru ja Risti Hooldekodu hoonete soojustamine, Oru Hooldekodu küttesüsteemi ümberehitamine ja ventilatsiooni väljaehitamine, taastuvenergia lahenduste kasutuselevõtt. NB: otsustatakse pärast hooldekodude tuleviku üle peetavat arutelu.	ÜL	VALD, PROJEKTID, ERA
4.3.14	Risti koolihoone soojustamine ja ventilatsiooni väljaehitamine (sh osaline akende vahetus), koridoride remont ja klassiruumide kaasajastamine.	ÜL	VALD, PROJEKTID
4.3.15	Risti teeninduskeskuse pööningu soojustamine 2019.		VALD
4.3.16	Risti lasteaiahoone fassaadi uuendamine ja soojustamine, ventilatsiooni projekteerimine ja väljavahetamine. Risti uue lasteaiahoone ehitust alustatakse 2025. a. (Muudetud 2021)		VALD, ERA, PROJEKTID
4.3.17	Oru Kooli hoone soojustamine, välisvoodri uuendamine, akende vahetus ja ventilatsiooni uuendamine. (Muudetud 2021)	ÜL	VALD, PROJEKTID
4.3.17 ¹	Linnamäe lasteaia hoone ventilatsiooni projekteerimine ja väljaehitamine. (Muudetud 2021)		VALD, PROJEKTID
4.3.18	Palivere Põhikooli hoone terviklik soojustamine ja ventilatsiooni väljaehitamine, klassiruumide kaasajastamine, aula värskendamine ning selle küttesüsteemi uuendamine, aula välistrepi remont.		VALD, PROJEKTID
4.3.19	Palivere Noortekeskuse hoone soojustamine arvestades seejuures ajaloolise interjööri säilimist (hoone sokli soojustamine, avatäidete soojapidavuse tõstmine, pööningu soojustamine), elektriradiaatorite asendamine õhksoojuspumbaga 2022+.		VALD, PROJEKTID
4.3.20	Palivere Spordihoone seinte soojustamine ja ventilatsiooni väljaehitamine 2022+.		VALD, PROJEKTID
4.3.21	Noarootsi õpilaskodu hoone korrastamine.		VALD
4.3.22	Taebla kultuuri- ja spordikeskuse hoone soojustamine 2022+, ATS (2019) ja ventilatsiooni väljaehitamine, võimalusel taastuvenergialahenduste paigaldamine, heli ja valgustehnika uuendamine.		VALD, PROJEKTID
4.3.23	Sireli sotsiaalimaja (Risti) soojustamine, katuse ja küttesüsteemide rekonstrueerimine.		VALD, PROJEKTID
4.3.24	(Muudetud 2021)		

4.3.25	Pürksi sotsiaalmaja küttesüsteemi rekonstrueerimine, hoone soojustamine.		VALD, PROJEKTID
4.3.26	Noarootsi osavallamaja soojustamine ja küttesüsteemi rekonstrueerimine.		VALD, PROJEKTID
4.3.27	Nõva kooli võimla akustika parandamine ning lava renoveerimine võimaldamaks saalis korraldada kultuuriüritusi.		VALD, PROJEKTID
4.3.28	Avalike hoonete jooksev sanitaarremont sh küttesüsteemide regulaatorite paigaldamine, torude soojustamine, LED-lampide paigaldus, sanitaarsõlmede remont, põrandate, seinte ja lagede värskendamine jms väiketööd.		VALD
4.3.29	Avalikuks otstarbeks mittevajaliku vallavara võõrandamine.		VALD
4.3.30	Valla äriühingute (AS Lääne-Nigula Varahaldus) võõrandamise otstarbekuse hindamine ja vajadusel võõrandamine (2019-2020).		VALD

E 4.4 Lääne-Nigula vald on piirkondliku koostöö eestvedaja, aktiivne partner maakondlikes, üleriigilistes ja rahvusvahelistes projektides.

Tegevussuunad:

	Tegevussuunad	ÜL	Rahastamine
4.4.1	Koostöö Läänemaa arendamiseks SA Läänemaa raames.	ÜL	VALD
4.4.2	Koostöö naaberomavalitsustega piirkondliku iseloomuga avalike teenuste tagamiseks ja piirkonnaülest taristute planeerimisel (nt matka- ja puhkealad, ühistransport jm).		VALD
4.4.3	Osalemine piirkonna arengule ja avalike teenuste tagamisele suunatud koostööorganisatsioonides (SA Läänemaa, MTÜ Põhja-Eesti ÜTK, MTÜ Kodukant Läänemaa, MTÜ Terra Maritima jt). (Muudetud 2021)	ÜL	VALD
4.4.4	Rahvusvaheliste kontaktide laiendamine vallaelu paremaks korraldamiseks, olemasolevate kontaktide hoidmine.		VALD, PROJEKTID

Mõõdikud - Eesmärk 4. Avatud, innovaatiline ja kogukonda kaasav juhtimine

Mõõdik	Baastase 2018	Sihtväärtus 2026
Valla tase Minuomavalitsus (https://minuomavalitsus.fin.ee/) "Valitsemine" valdkonnas (Muudetud 2021)	Tase 5	Tase 6
Külavanemate arv		75% küladest on külavanem

5. Arengukava elluviimisega seotud riskid

Lääne-Nigula valla arengukavas seatud eesmärkide ja ülesannete täitmise saavutamisel saab välja tuua järgmised olulised riskid ning võimalused nende maandamiseks:

R1. Majandusolude halvenemine ja eelarveliste vahendite nappus arengukavas kavandatu elluviimiseks, projektidega loodetud välisrahastus ei kata vajadust.

Võimalikud lahendid riskide maandamiseks:

- Jõupingutused eelarvetulude laekumise suurendamiseks (rahvastikuregistri korrastamine, munitsipaalasutuste parem majandamine, osutatavate teenuste hindade korrigeerimine, erasektori kaasamine, valla aktiivne turundamine uute elanike sisserändeks jms).
- Konservatiivne eelarvepoliitika, püsikulude kontrolli all hoidmine ja vallavara heaperemehelik kasutamine (energia kokkuhoid, vahendite sihtotstarbeline kasutamine jms).
- Kompetentsi kasvatamine projektide koostamiseks, soovide põhjendatuse ja nende kaalutluse suurendamine, lobitöö rahastajate ringis.
- Koostöö naaberomavalitsustega ühtse teenuspiirkonna moodustamiseks ja teenuste osutamise mastaabisäästu saavutamise (üld- ja huviharidus, ühistransport, ühishanked jt).

R2. Poliitiline ebastabiilsus ja järjekindla pühendumuse puudumine otsustes, valla maine langus.

Võimalikud lahendid riskide maandamiseks:

- Vallavolikogu ja -valitsuse, osavallakogude järjekindel avalikest huvidest kantud valla kestlikkust suurendav tegevus, investeeringute tagamine kokkulepitud tegevustesse.
- Poliitikute ja ametnike aus ja avalik arutelu valla arengust, kõigi valla käekäigust huvitatute kaasamine otsustusprotsessi.
- Teadmispõhisus ja analüütiliste oskuste arendamine, volikogu liikmete ja ametnike kompetentsi suurendamine ja asjatundjate kaasamine.
- Valla mainekujundusega teadlik tegelemine, positiivse kuvandi levitamine ja valla aktiivne esitlemine elu-, töö- ja külastuse sihtkohana erinevatel kohtumistel, seminaridel, konverentsidel jms.

R3. Elanike majandusliku olukorra halvenemine, oodatust suuremad kulud sotsiaalkaitsele.

Võimalikud lahendid riskide maandamiseks:

- Valla ettevõtluspoliitika teostamine, mis on suunatud töökohtade loomisele, uutele investeeringutele, töötute abistamisele ja arengualade tulemuslikule kasutuselevõtmisele.
- Sihtrühmadele suunatud ennetava tegevuse ja kompleksse vajadusepõhise teenuste osutamise rakendamine, abivajajate julgustamine sotsiaalvõrgustikku pöördumisel, konkreetsete toetuste/teenuste tagamine sihtrühmadele.
- Valmisoleku suurendamine kriisidega toimetulekuks, vabatahtlike kaasamine ja ligimese hoolivusele suunatud tegevuste võimestamine läbi koostöö eri osapooltega (vallavalitsus, mittetulundussektor, religiooniasutused, sotsiaalsed ettevõtjad jne).
- Abivajajate psühholoogiline, pereelu, toimetuleku, tööõiguse ja ettevõtlusega alustamise alane nõustamine ja koolitamine.

- Vabaihenduste arengu toetamine ja kogukonnateenuste osutamise delegerimine kohtadele.

R4. Valla keskkonnaseisundi ja miljööväärtuse halvenemine, külastajate arvukuse langus ja vähene huvi turismi- ning puhkemajanduse teenuste tarbimiseks.

Võimalikud lahendid riskide maandamiseks:

- Inimeste keskkonnateadliku käitumise propageerimine, külastajate liikumise organiseeritud korraldamine ja selleks vajaliku taristu rajamine.
- Planeerimisalase tegevuse tõhustamine, ehitusjärelevalve ja heakorranõuete rakendamine, elanike ja ettevõtete initsiatiivide toetamine heakorra, valla miljööväärtuse ja keskkonnavalitsuse teabe alal.
- Keskkonnaseire ja keskkonna-alase järelevalve, keskkonnanõuete kaardistamine ja kriisireguleerimisplaani koostamine, õppuste läbiviimine elanike tervise ja vara kaitsmiseks.
- Valla külastusobjektide viidastamine ja nende varustamine teabega, osalemine riiklikes ning rahvusvahelistes keskkonnaprojektides.

R5. Vähene koostöö poliitikute, keskkvalitsuse ja naaberomavalitsustega, tagasihoidlik võimekus vallaelu protsesse ja teenuste osutamist ohjata.

Võimalikud lahendid riskide maandamiseks:

- Regulaarsed kohtumised parlamendisaadikute, ministeeriumite ja naaberomavalitsuste juhtidega, arengusihptide selge sõnastamine ja lahendusteks koostöö kandepinna teadlik laiendamine.
- Valla hallatavate asutuste töö tõhustamine, teenuste osutamise optimeerimine ja uudsete lahenduste kasutuselevõtt (teenuste miinimumnõuete kehtestamine, e-teenuse osutamine, sotsiaalmeedia kasutamine jms).
- Rahvusvahelise koostöö laiendamine, aktiivne osalemine piirkondlikes projektides ja investeringutaotluste tegemises.

Riskide maandamine on osa valla juhtimisest ja neid võetakse arvesse valla igapäevases juhtimises ja arengukava elluviimises ning seire läbiviimisel.

6. Arengukava seire ja muutmine

Lääne-Nigula valla arengukava seire toimub kord aastas. Selle käigus koostatakse valla allüksuste poolt ülevaade arengukava täitmise käigust, ajakohastatakse valda iseloomustav statistiline materjal, täpsustatakse lahendamist vajavad probleemid ja tegevused. Olulisel kohal on tegevuskava ja investeringute tabelite läbiarutamine ning nende ajakohastamine nelja aasta perspektiivis koos valla eelarveliste vahendite kasutamise läbiarutamisega. Arengukava on aluseks kohaliku omavalitsuse üksuse eelarve koostamisel, kohustuste võtmisel, varaga tehingute tegemisel, investeringute kavandamisel ning investeringuteks toetuse taotlemisel. Arengukava peab arvestama valla üldplaneeringut.

Arengukava tegevuste täitmist mõõdetakse valgusfoori meetodil:

- **PUNANE** - tegevust pole alustatud. Tegevuse suhtes pole midagi toimunud, puuduvad konkreetsed vastutajad, tähtajad ja ressursid.
- **KOLLANE** - tegevus on täitmisel ning senine elluviimine on toimunud plaanipäraselt. Määratud on vastutaja ja konkreetne tähtaeg.
- **ROHELINE** - tegevus on teostatud.

Lääne-Nigula valla arengukava esitatakse vallavalitsuse poolt vallavolikogule igal aastal augustis. Valla arengukava vastuvõtmine ja muutmine on volikogu ainupädevus ja arengukava peab hõlmama iga aasta 15. oktoobri seisuga vähemalt nelja eelseisvat eelarveaastat. Arengukava peab olema vastu võetud enne eelseisva aasta eelarve vastuvõtmist.

Lääne-Nigula valla arengukava ning volikogu ja volikogu komisjonide istungite protokollid arengukava menetlemise kohta avaldatakse valla veebilehel seitsme tööpäeva jooksul arengukava vastuvõtmisest arvates.

Rahulolu-uuringut viiakse läbi vastavalt vajadusele soovitatavalt aasta I pooles, et küsitluse tulemusi oleks võimalik arengukava üle vaatamisel arvestada. Küsimused koostatakse selliselt, et neid oleks võimalik kasutada läbi aastate ja tagada sellega uuringu küsimuste võrreldavus.

(Muudetud 2021)

7. Investeeringute kava

Investeeringute kava esitatakse Lääne-Nigula valla eelarvestrateegia 2022-2025 koosseisus.